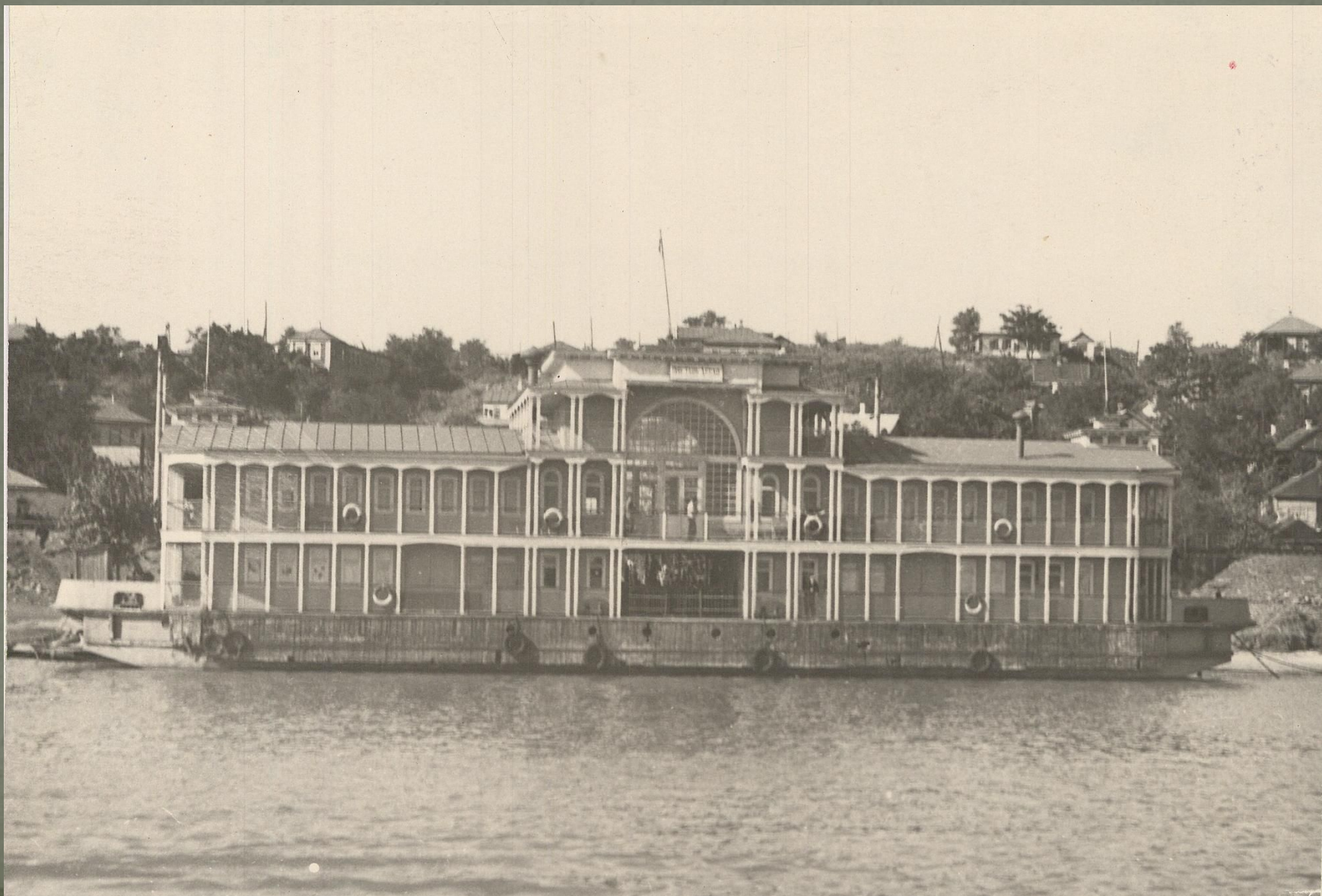


# Презентация

«Предприятия г. Аксая (1970-80-е гг.)  
в собрании фотографий АВИМ»

Зав. отделом «ВИК» Арчибасов Д.О.

Речная пристань с дебаркадером в г. Аксае, 1963 г.



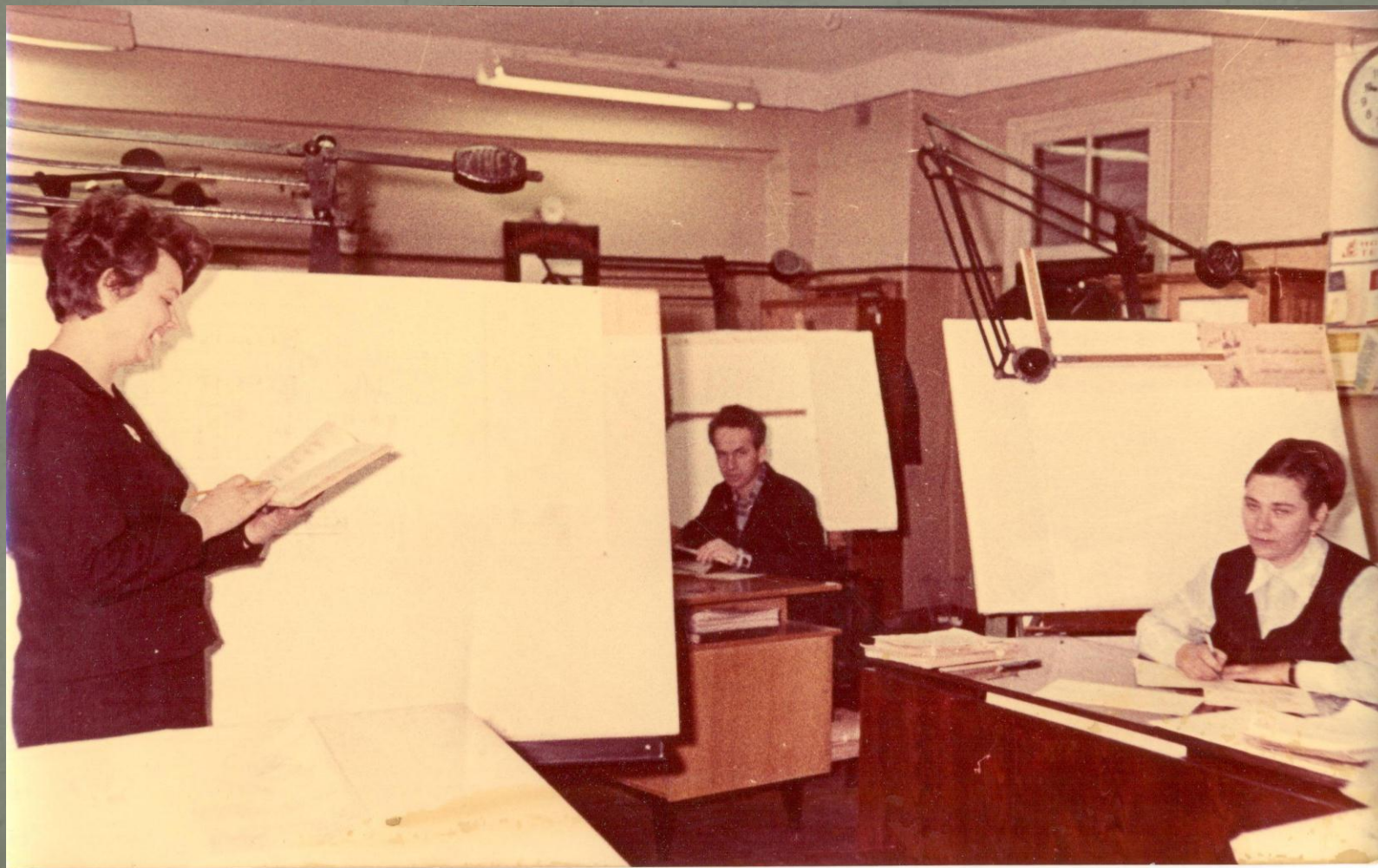


# Строительство Аксайского моста, 1965 г.



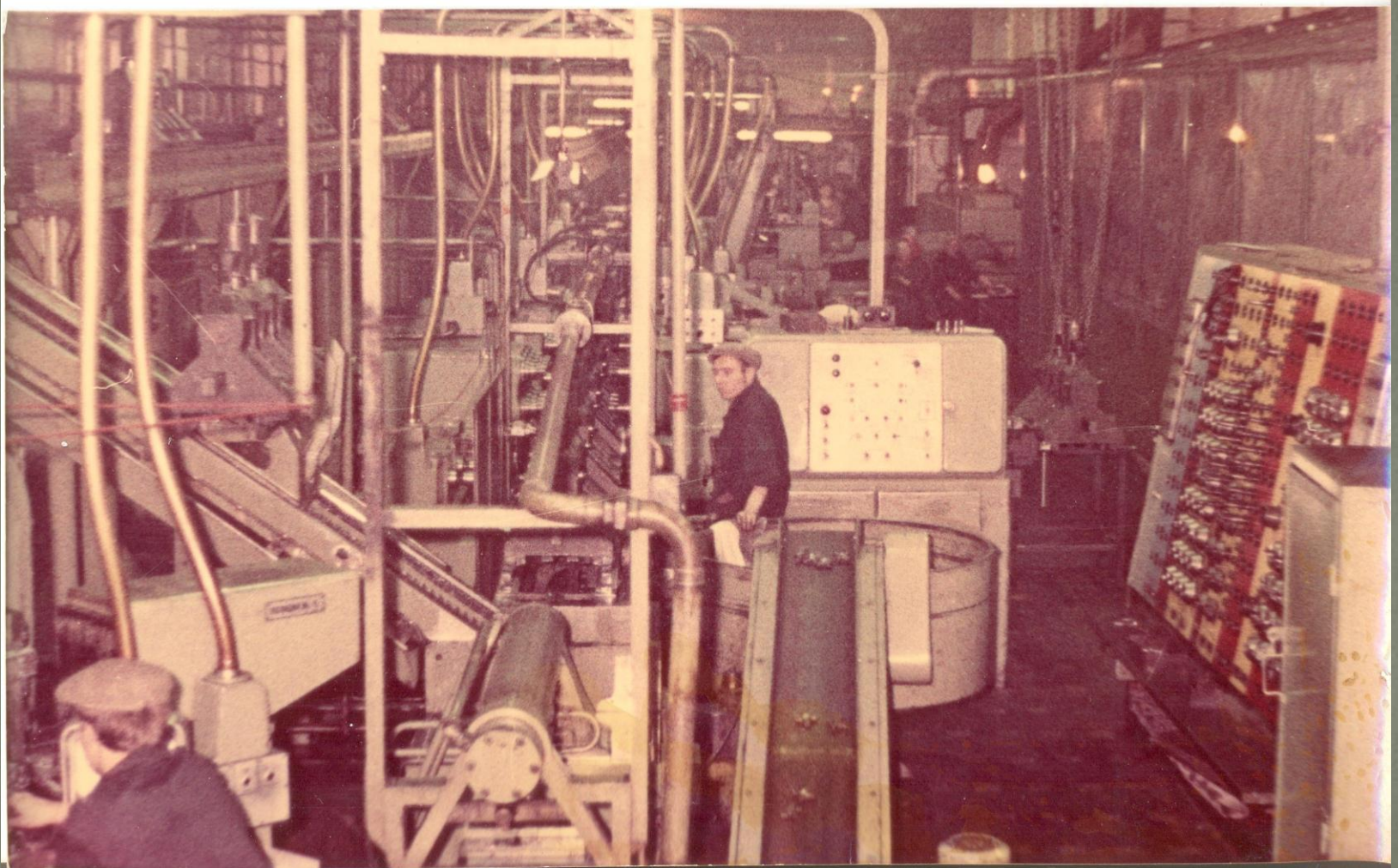


# Завод «Аксайкардандеталь», конструкторское бюро, 1973





# Аксайкардандеталь, автоматические линии механосборочного цеха, 1973





# «Аксайкардандеталь», проект реконструкции завода, 1978





# «Аксайкардандеталь». Первые валы в защитном кожухе. 1987





# «Аксайкардандеталь». Руководство завода. Выпуск первой жатки. 1993







АТП

Донплодо-  
пром



# На территории АТП Донплодопром





# Справа - директор АТП Донплодопром Рыбальченко А.А. 1985





# Начальник отдела эксплуатации АТП Донплодопром Арутюнов Л.Р.





# Главный инженер АТП Донплодопром Кучеренко В.Г.





# Колонна «Донплодопрома» на демонстрации в г. Аксае





# Автомобиль МАЗ для дальних перевозок предприятия Совтрансавто





Автомобили Мерседес-Бенц  
для международных перевозок  
предприятия Совтрансавто



# Аксайский стекольный завод, общий вид





# Аксайский стекольный завод, проходная завода

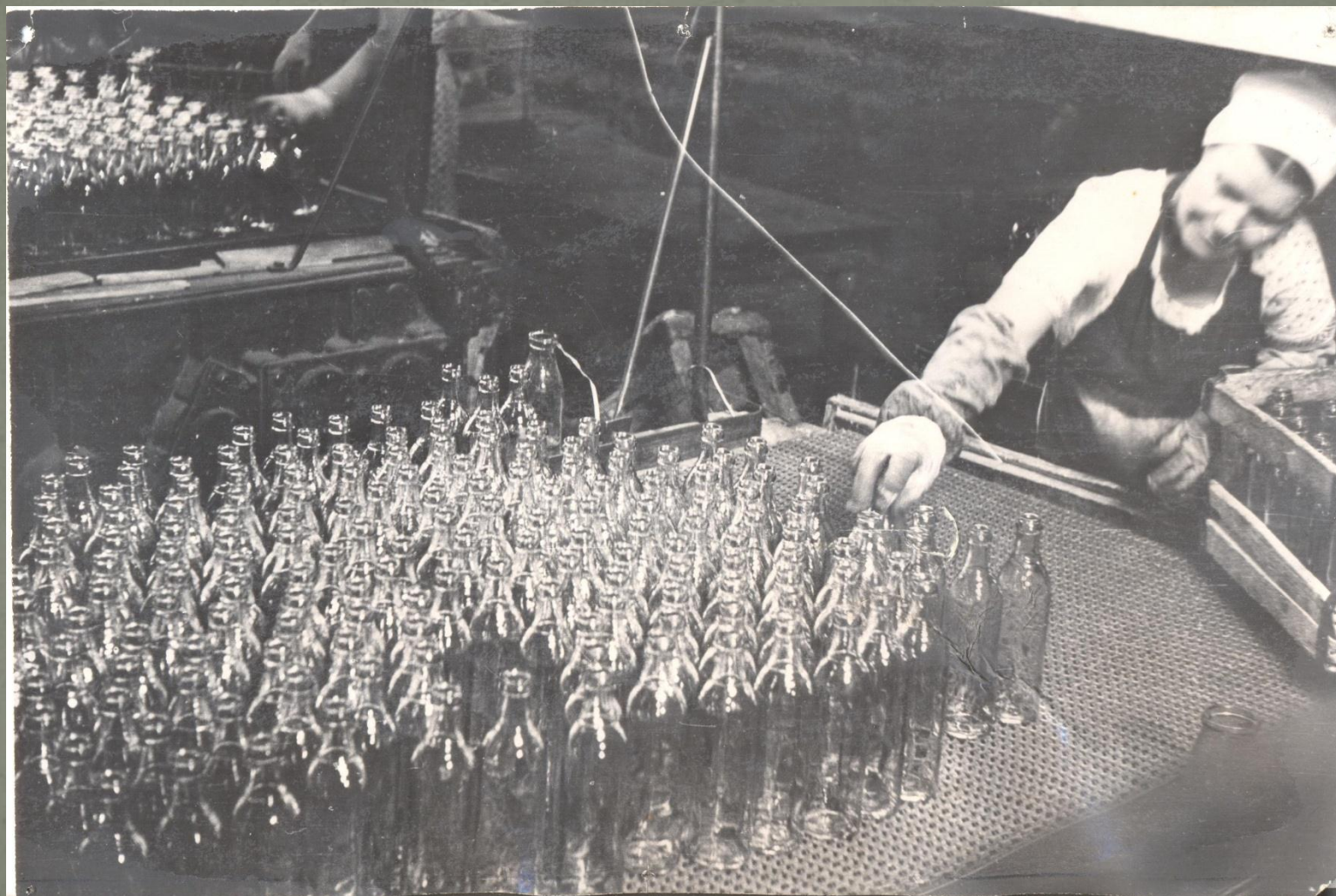


# Подъездные пути к Стекольному заводу





# Аксайский стекольный завод, 1967



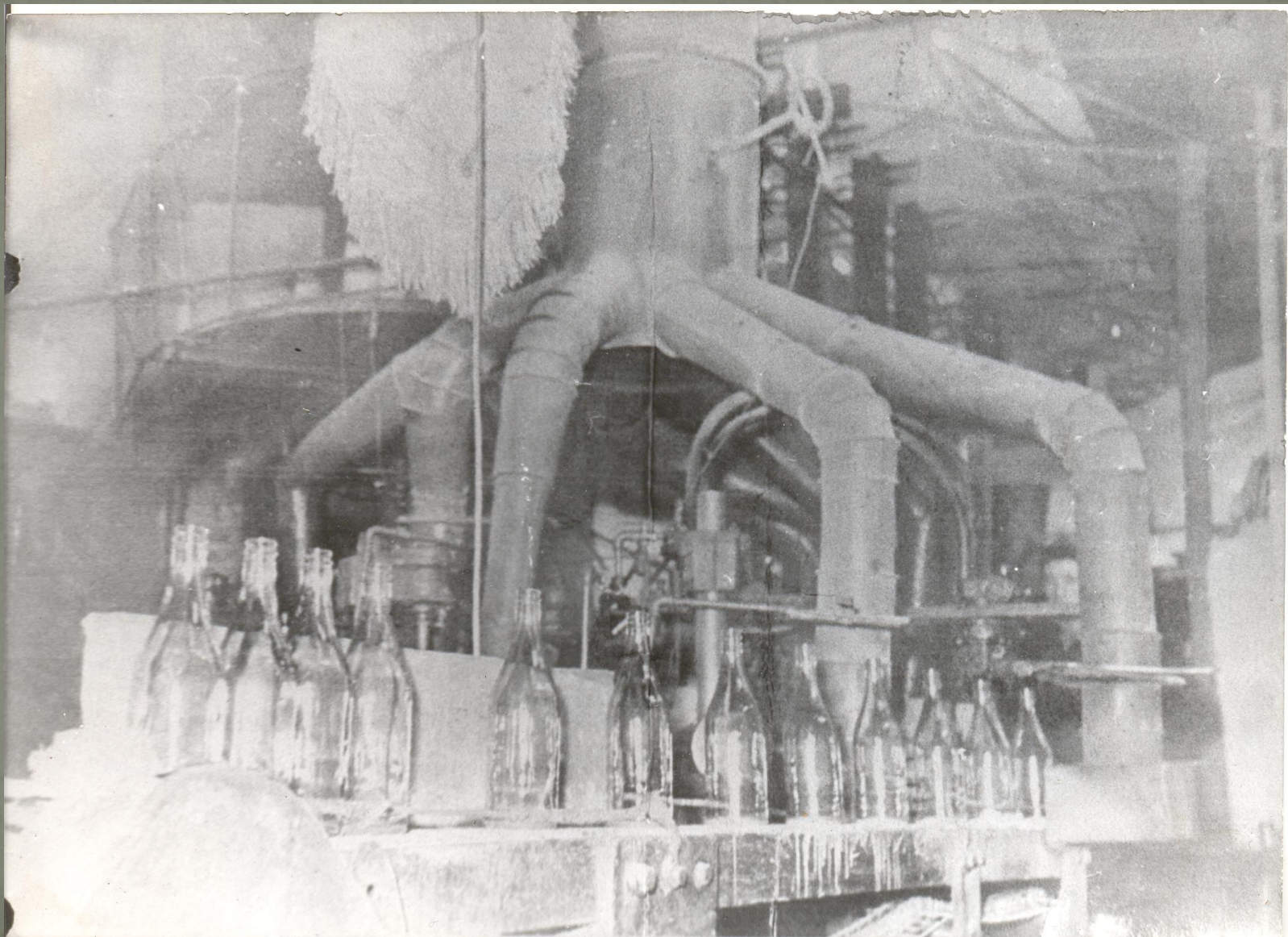


# Аксайский стекольный завод



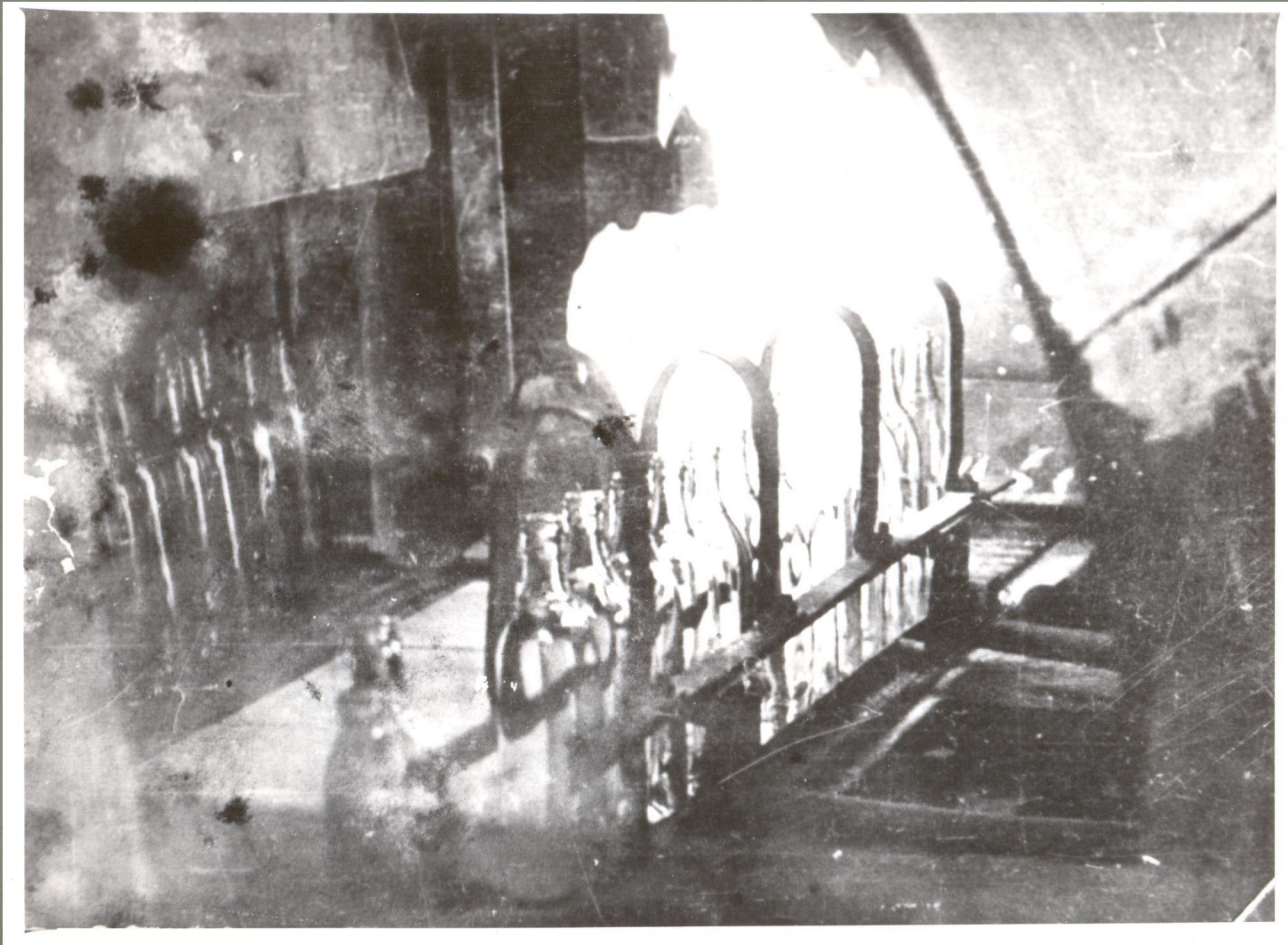


# На Аксайском стекольном заводе



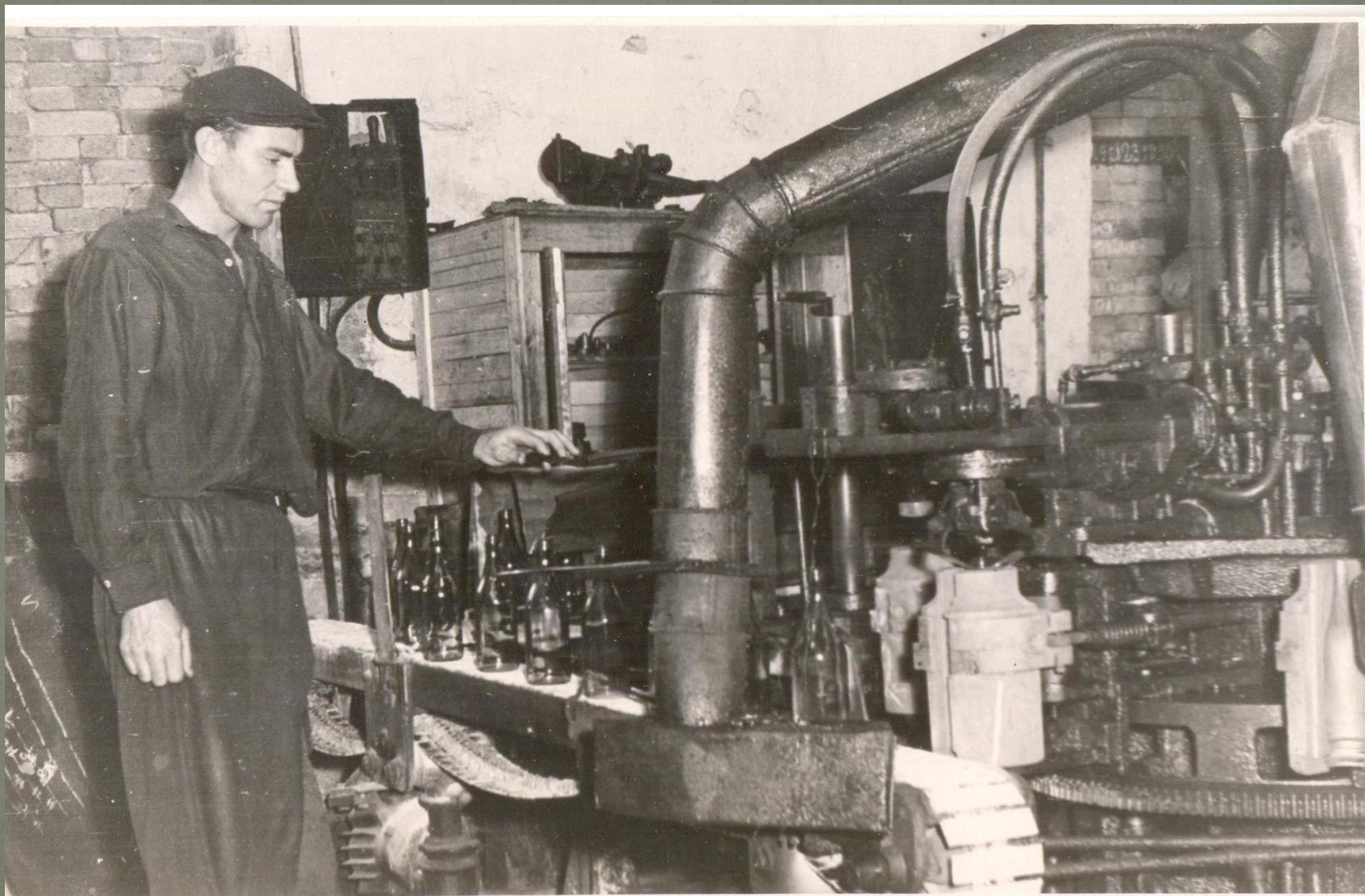


# Акса́йский стекольный завод





# На Аксайском стекольном заводе





# Акса́йский стекольный завод. Выпуск готовой продукции





На Аксайском заводе «Пластмасс»  
объединения Химпродукт. 1982





# Аксайский завод «Пластмасс», цех авторучек. 1982





# Аксайский завод «Пластмасс», цех игрушек. 1980-е





Работа экспедиционного отряда  
№ 91 7"Е" класса 1972 год

ком. отряда: Соловей Л.  
кл. рук.: Пушкарева З.В.

### ЗАВОД ПЛАСТМАСС

Завод пластмасс - это бывшая артель инвалидов, организованная в 1945 году под названием "28 лет октября". Тогда в артели работало всего 30 человек. Оборудование артели в основном составляли ручные прессы. В 1961 году был организован промкомбинат, который насчитывал уже до 400 рабочих. Открыли пластмассовый цех, который разрастался каждый год и по количеству людей, и по ассортименту выпускаемой продукции. В 1967 году комбинату присвоено звание завода пластмасс. Выпускаемая продукция насчитывает более 80 видов. На заводе работает около 100 ударников коммунистического труда.

Условия присвоения звания бригадам - бригада Коммунистического труда:

1. Выполнение производственного плана валовой продукции.
2. Своевременная сдача продукции.
3. Соблюдение трудовой и производственной дисциплины.
4. Массово-политическая и воспитательная работа.

Сейчас принят проект строительства красавца завода на западной окраине города.

Копия верна:  
2.04.1987 г.

Сотрудник музея: Соскамова М.Г.

Альбом не сохранён.

Выписка  
из  
истории  
завода  
Пластмасс



Сортировка и упаковка плитки в облицовочном цехе  
завода «Стройкерамика», нач. 1980-х гг.





# Металлоцех завода «Стройкерамика».

1980-е



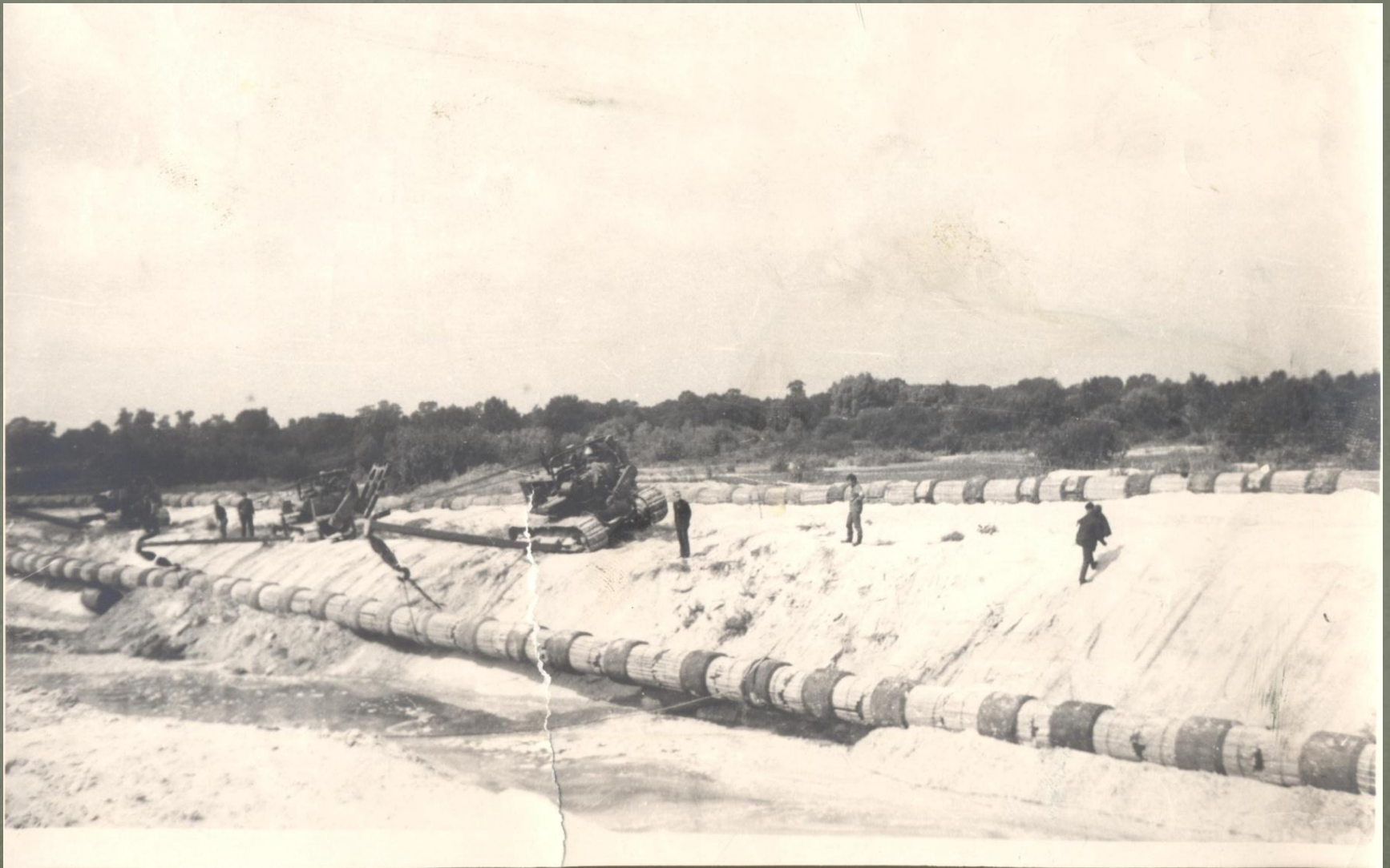


# Проходная предприятия СУ-1 ЮГПС





# Рабочие СУПТР-5 спускают трубу в воду





# Скрейпера ПМК Ростовсельхозводстрой





# На территории Аксайского консервного завода



# Укладка томатов в баллоны на Аксайском консервном заводе





Вехи истории Аксайского  
консервного завода.

- 1822 г. — самостоятельный завод  
1861 г. — свежий завод  
1890 г. — 2 свежих завода  
1901 г. — пробочная фабрика Балакина  
≈ 1905 г. — завод по сушке овощей  
1911 г. — котельной и пивоварной завод  
~~1912 г. — 3 (три) завода фруктовых вод~~ не было  
1913 г. — предприятие по производству  
томата-пюре и морсов  
1924 г. — овоще-сушильный завод  
1929 г. — консервный завод

Вехи  
Аксайского  
консервного  
завода

# История завода «Мидель»

На берегах Большого затона.

## Исторические вехи ОАО «ССРЗ Мидель»

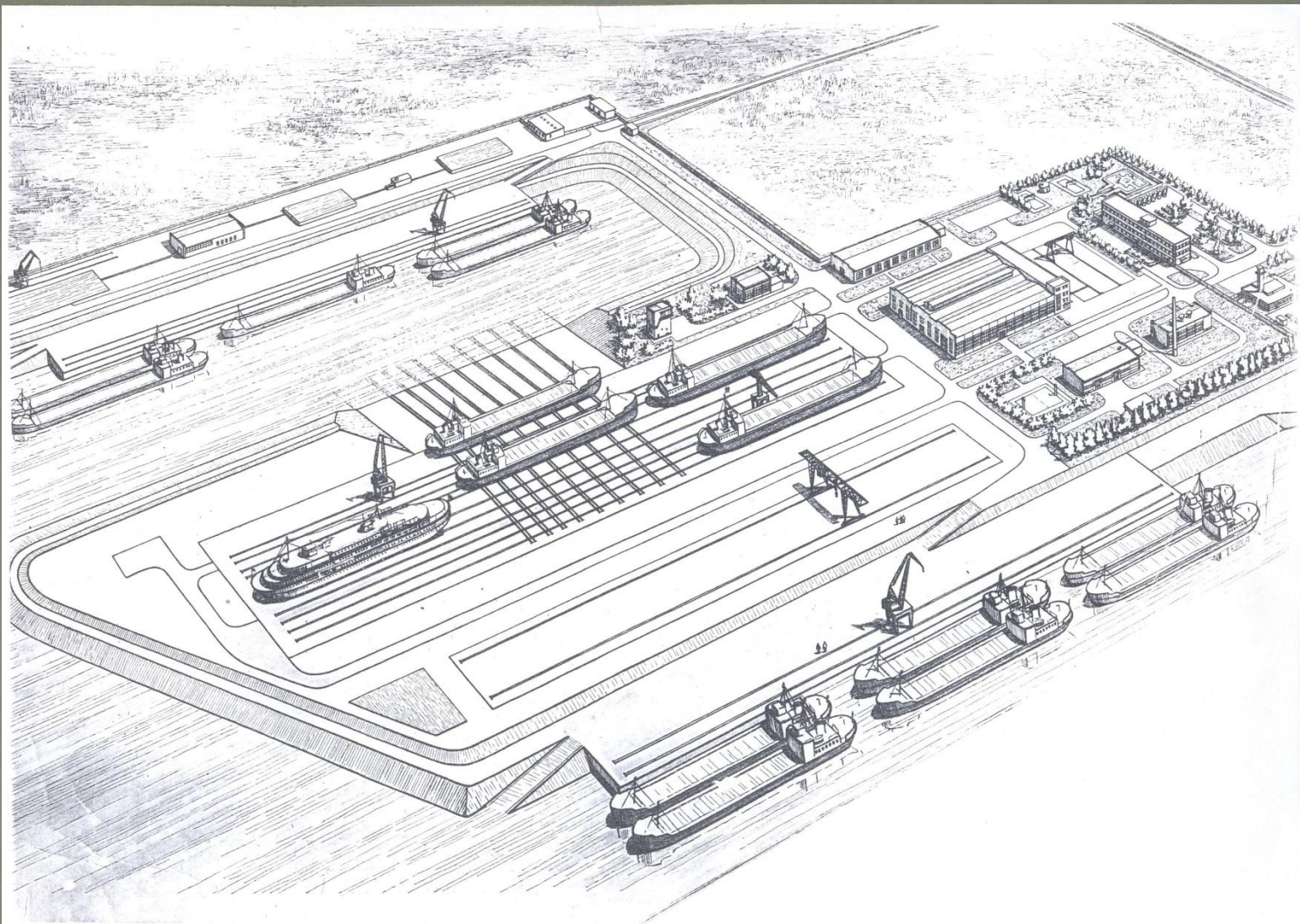
- 1. 1830 г.** В станице Аксайской на берегу большого затона реки Аксай была создана купеческая судовой верфь.
- 2. 1854-1855 гг.** Купеческая судовой верфь стала военной.
- 3. 1856 г.** Аксайская судовой верфь вновь стала купеческой.
- 4. 1930 г.** Был раскулачен хозяин верфи.
- 5. 1931 г.** На базе купеческой верфи были созданы Аксайские судоремонтные мастерские 3-го разряда (АСРМ).
- 6. 1931-1939 гг.** АСРМ находятся в составе Доно-Кубанского управления речного транспорта Наркомвод СССР.
- 7. 1939-1942 гг.** АСРМ находятся в составе Доно-Кубанского управления речного транспорта Наркомречфлота СССР.
- 8. 1942-1945 гг.** АСРМ находятся в составе Доно-Кубанского военно-восстановительного управления Наркомречфлота СССР.
- 9. 1945-1946 гг.** АСРМ находятся в составе Доно-Кубанского управления речного пароходства Наркомречфлота СССР.
- 10. 1946-1947 гг.** АСРМ находятся в составе Доно-Кубанского управления речного пароходства МРФ СССР.

Презентационный фотоальбом.

- 11. 1947-1951 гг.** АСРМ становятся первого разряда, находятся в составе управления Донского речного пароходства МРФ СССР.
- 12. 1951-1952 гг.** АСРМ находятся в составе управления Волго-Донского речного пароходства МРФ СССР.
- 13. 1953 г.** АСРМ находятся в составе управления Волго-Донского речного пароходства министерств морского и речного флота СССР.
- 14. 1954-1956 гг.** АСРМ находились в составе управления Волго-Донского речного пароходства МРФ СССР.
- 15. С 8 июня 1956 по 1992 гг.** АСРМ преобразуются в Аксайскую РЭБ флота и находятся в составе Волго-Донского речного пароходства МРФ СССР.
- 16. 1992 г.** Аксайский судоремонтный завод Департамента речного флота Министерства транспорта РФ.
- 17. 1993 г.** АООТ «Аксайский судоремонтный завод» Департамента речного флота Министерства транспорта РФ.
- 18. 1994 г.** ОАО «Мидель» в структуре Министерства транспорта РФ.
- 19. 1997 г.** — по н. в. ОАО «ССРЗ «Мидель» в структуре Министерства транспорта РФ.



# Проект расширения Аксайской РЭБ. 1970 г.



*Проект расширения производственной базы Аксайской РЭБ флота, 1970 г.*



Аксайская РЭБ флота, 1975 г.  
(ныне – ССРЗ «Мидель»)





2 справа - директор Аксайской РЭБ флота  
Толстопятенко Петр Иванович, 1.05.1978





# Строительство слипа. «Мидель», 1990-91 гг.

На берегах Большого затона.

Презентационный фотоальбом.



1990-1991гг. Осушение котлована для строительства дополнительных трех наклонных дорожек слипа.

1990-1991 гг. – Модернизация слипа. Строительство дополнительных трех наклонных дорожек слипа. Это позволило поднимать судна с доковым весом до 2200 тонн и длиной до 145 метров. До модернизации поднимались суда с доковым весом до 1600 тонн и длиной 100-110 метров.



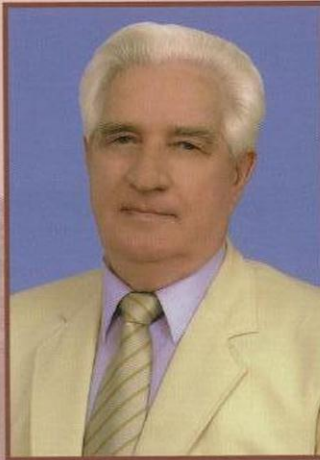
## 1945 г. по настоящие время



**Толстопятенко  
Пётр Иванович**  
Директор Аксайской РЭБ  
с 22.10. 1976 г. по 9.04. 1981 г.



**Федоров  
Виталий Сергеевич**  
Директор Аксайской РЭБ  
с 22.05. 1981г. по 22.02. 1985г.



**Капитонов Борис Сергеевич**  
Директор Аксайской РЭБ с 9.04 - 1985г.  
по 1992г. Генеральный директор ОАО  
«Мидель» с 1992 г. по 15.06.1996г.



**Гогумин Вячеслав Васильевич**  
Генеральный директор ОАО  
«ССРЗ «Мидель» с 19.04. 1996 г.  
по настоящее время.



**Ваградян Геворг Ваградович**  
Председатель Совета директоров ОАО «ССРЗ «Мидель»  
с 31.03. 1993г. по настоящее время.

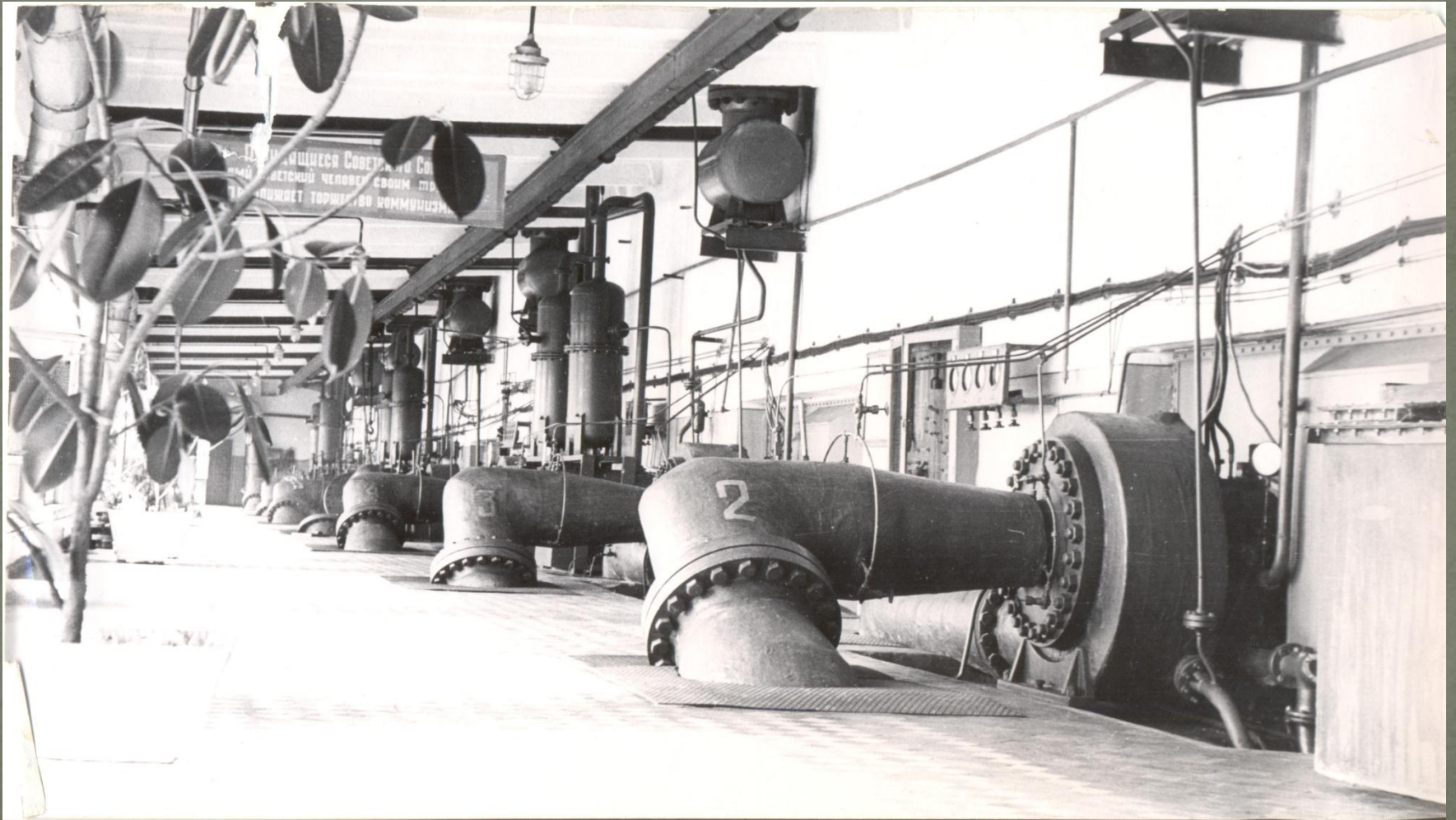
# Руководство ССРЗ

## «Мидель»

### с 1976 г. по наст. время



# Компрессорный зал РУМГа





# Пульт управления компрессорной станцией РУМГа





# Ателье «Силуэт», 1981



Работники АЦРБ, санэпидемстанции и  
центр. районной аптеки № 253. 9.05.1990





# Аксайский районный комитет содействия Советскому фонду мира



Директор Аксайского  
горпищекOMBината Васильев Н.И. 1986





# Аксайский хлебокомбинат, 1970 г.



Трансагентство, 1989 г.  
г. Аксай, ул. Советская, 15





Коллектив районной газеты «Победа» и её внештатный актив. День печати, 1984



Ветераны-коммунисты, руководители РК  
КПСС, в центре - 1-й секретарь Аксайского  
райкома *Мезинова В.В.* (к. 1960-х – к. 1980-х гг.)

