

Государственное бюджетное учреждение культуры Ростовской области
«Аксайский военно-исторический музей»

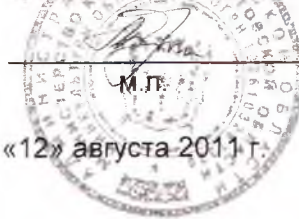
**ПАСПОРТ
СОЦИАЛЬНОЙ ДОСТУПНОСТИ**

**ЗДАНИЯ «ДОМИК ПОЧТОВОЙ КОНТОРЫ»
МУЗЕЙНОГО КОМПЛЕКСА
«ПОЧТОВАЯ СТАНЦИЯ»**

Г. Аксай

Утверждено:
«Госорган» -
министерство культуры
Ростовской области

Заместитель министра
культуры области



Л.Г. Дубинина

«12» августа 2011 г.

ОХРАННОЕ ОБЯЗАТЕЛЬСТВО № 191-11
на объект культурного наследия

Государственное областное учреждение культуры «Аксайский военно-исторический музей»

(наименование организации, предприятия, учреждения для юридических лиц, Ф.И.О. для физических лиц)

в лице директора **Панченко Ирины Викторовны**, действующего на основании Устава, являющееся пользователем **одноэтажного кирпичного здания, общей площадью 77.4 м².**

(общая площадь занимаемого здания (помещений) адрес объекта культурного наследия)

расположенного по адресу: г. Аксай, Буденновский спуск, 3, литер А.

на основании **Свидетельства о государственной регистрации права оперативного управления от 09.04.2004, серия 61 АА № 703229.**

(правоустанавливающий документ)

управления от 09.04.2004, серия 61 АА № 703229.

именуемое в дальнейшем «Пользователь», с одной стороны, дает нижеследующее обязательство **министерству культуры Ростовской области** в лице заместителя министра **Дубининой Ларисы Геннадьевны**, действующего на основании Положения о Министерстве культуры Ростовской области, утвержденного Постановлением Администрации Ростовской области от 22.04.2002 г. № 182, именуемому в дальнейшем «Госорган» и являющемуся другой стороной:

1. ОБЩИЕ УСЛОВИЯ

1.1. «Пользователь» берет на себя обязательства при осуществлении права пользования на объект недвижимости, который является объектом культурного наследия регионального значения:

«Почтовая станция: - домик почтовой конторы»

(категория и наименование объекта культурного наследия)

в соответствии с **решением Ростовского областного Совета народных депутатов (Малый Совет) от 18.11.1992 № 301 «О принятии на государственную охрану памятников истории и культуры в Ростовской области».**

Совет) от 18.11.1992 № 301 «О принятии на государственную охрану памятников истории и культуры в Ростовской области».

1.2. Условия настоящего охранного обязательства разработаны на основании нормативных требований к сохранению объекта культурного наследия и должны обеспечивать его сохранение, содержание и использование с учетом особенностей, послуживших основанием для его отнесения к категории объектов культурного наследия, при любой намечаемой хозяйственной деятельности.

2. ОБЯЗАННОСТИ «ПОЛЬЗОВАТЕЛЯ»

«Пользователь» обязуется:

2.1. Осуществлять расходы по поддержанию объекта культурного наследия в надлежащем санитарном, противопожарном и техническом порядке, а территорию объекта культурного наследия в благоустроенном состоянии.

2.2. Не производить работы, изменяющие предмет охраны.

2.3. Обеспечивать соблюдение требований законодательства Российской Федерации в отношении порядка сохранения, содержания и использования данного объекта условиям охранного обязательства и требованиям законодательства Российской Федерации об объектах культурного наследия, предоставление указанного органу необходимых документов и иной информации, относящихся к предмету проверки.

2.4. Иметь в используемом объекте культурного наследия охранно-пожарную сигнализацию и противопожарное оборудование согласно требованиям пожарной охраны.

2.5. Обеспечивать доступ к объекту культурного наследия представителей «Госоргана» с целью осуществления ими в соответствии с законодательством Российской Федерации контроля за соответствием порядка сохранения, содержания и использования данного объекта условиям охранного обязательства и требованиям законодательства Российской Федерации об объектах культурного наследия, предоставление указанному органу необходимых документов и иной информации, относящихся к предмету проверки.

2.6. Письменно уведомлять «Госорган» о передаче третьим лицам права пользования объектом культурного наследия.

2.7. При передаче третьим лицам права пользования объектом культурного наследия включать в документы, предусматривающие переход права пользования объектом культурного наследия пункт, обязывающий нового «Пользователя» в 30-ти дневный срок с момента получения в пользование объекта культурного наследия заключить с «Госорганом» охранный обязательство на объект культурного наследия.

2.8. Все материалы по обмеру объекта культурного наследия, а также проектную документацию, материалы по исследованию и фотофиксации объекта культурного наследия, имеющиеся у «Пользователя» безвозмездно передать в одном экземпляре «Госоргану».

2.9. Незамедлительно извещать «Госорган» обо всех известных ему повреждениях, авариях или иных обстоятельствах, причинивших ущерб объекту культурного наследия и его территории или угрожающих причинением такого ущерба, и безотлагательно принимать меры для предотвращения дальнейшего разрушения, а также незамедлительно проводить необходимые работы по его сохранению.

2.10. Обеспечивать режим содержания объекта культурного наследия, предусмотренный перечнем мероприятий по сохранению объекта культурного наследия.

2.11. Соблюдать режим использования территории объекта культурного наследия, установленный в соответствии с законодательством об объектах культурного наследия и земельным законодательством.

2.12. В случае обнаружения в процессе работ археологических и иных неизвестных ранее объектов, обладающих признаками объекта культурного наследия, направить в 3-дневный срок со дня их обнаружения письменное сообщение о них «Госоргану».

2.13. Не использовать объект культурного наследия и его территорию:

- под склады и производства взрывчатых и огнеопасных материалов, материалов, загрязняющих интерьер объекта культурного наследия, его фасад, территорию и водные объекты, а также материалов, имеющих вредные паргазообразные и иные выделения;
- под производства, имеющие оборудование, оказывающее динамическое и вибрационное воздействие на конструкции объекта культурного наследия, независимо от их мощности;
- под производства и лаборатории, связанные с неблагоприятным для объекта культурного наследия температурно-влажностным режимом и применением химически активных веществ.

2.14. Обеспечивать возможность реализации в установленном порядке прав граждан на доступ к культурным ценностям, в том числе в научных и образовательных целях. Порядок и условия обеспечения доступа граждан к объекту культурного наследия, включая периодичность посещений, устанавливаются в порядке, предусмотренном Федеральным законом «Об объектах культурного наследия (памятниках истории и культуры) народов Российской Федерации».

3. РАБОТЫ ПО СОХРАНЕНИЮ ОБЪЕКТА КУЛЬТУРНОГО НАСЛЕДИЯ

«Пользователь» обязуется:

3.1. Осуществлять разработку, утверждение проектной документации, а также производство работ по сохранению объекта культурного наследия в сроки, предусмотренные перечнем мероприятий по сохранению объекта культурного наследия, согласно акта технического осмотра объекта культурного наследия, являющегося неотъемлемой частью настоящего охранного обязательства и разовыми предписаниями «Госоргана».

3.2. При подготовке проектной документации и осуществлении производственных работ на объекте культурного наследия обеспечивать их соответствие нормам и правилам проведения ремонтных, строительных и реставрационных работ на объектах культурного наследия.

3.3. Согласовывать проектную документацию с «Госорганом».

3.4. Производить работы по сохранению объекта культурного наследия на основании письменного разрешения и задания на проведение указанных работ, выданных **«Госорганом»**, в соответствии с согласованной документацией.

3.5. Все работы по сохранению объекта культурного наследия производить под контролем **«Госоргана»**.

3.6. Обеспечивать работы по сохранению объекта культурного наследия всей проектной и технической документацией, а именно: обмерами, проектами и научными исследованиями объекта культурного наследия.

3.7. В случае обнаружения в процессе исследования или производства работ обстоятельств, требующих изменения направленности определенных научно-проектной документацией работ, **«Пользователь»** обязан руководствоваться предписанием **«Госоргана»**.

3.8. К проведению работ по сохранению объекта культурного наследия допускаются юридические лица и индивидуальные предприниматели, имеющие лицензии на осуществление деятельности по реставрации объектов культурного наследия (памятников истории и культуры).

3.9. При наличии у **«Госоргана»** информации об обстоятельствах, которые причиняют или могут причинить ущерб объекту культурного наследия, **«Госорган»** вправе направить запрос о подтверждении **«Пользователем»** выполнения условий охранного обязательства.

В случае разногласий между **«Пользователем»** и **«Госорганом»**, а также с целью определения степени соответствия проектной документации и производственных работ нормативным требованиям к сохранению объекта культурного наследия может быть в установленном порядке назначено проведение экспертизы или иных необходимых исследований.

Расходы на проведение экспертизы и исследований осуществляет их заказчик.

4. ОСОБЕННОСТИ ОБЪЕКТА КУЛЬТУРНОГО НАСЛЕДИЯ, СОСТАВЛЯЮЩИЕ ПРЕДМЕТ ОХРАНЫ

Предмет охраны объекта культурного наследия составляют:

- 4.1. Первоначальный объем, высота и конфигурация здания в плане.
- 4.2. Архитектурно-художественное и стилистическое решения всех фасадов здания.
- 4.3. Первоначальные голландские печи в помещениях №№ 2, 3.
- 4.4. Сведения об особенностях объекта культурного наследия могут быть уточнены и дополнены в результате последующих историко-архивных, археологических и научных изысканий.

5. МЕРОПРИЯТИЯ ПО СОХРАНЕНИЮ ОБЪЕКТА КУЛЬТУРНОГО НАСЛЕДИЯ И СРОКИ ИСПОЛНЕНИЯ

5.1. Мероприятия по сохранению объекта культурного наследия и сроки исполнения установлены **«Госорганом»** по согласованию с **«Пользователем»** объекта культурного наследия и указаны в акте технического осмотра объекта культурного наследия, являющегося неотъемлемой частью настоящего охранного обязательства.

6. ОТВЕТСТВЕННОСТЬ ПОЛЬЗОВАТЕЛЯ

6.1. При выявлении нарушений условий охранного обязательства **«Госорган»** направляет **«Пользователю»** предписание об устранении нарушений.

6.2. В случае не выполнения предписания **«Пользователем»** в установленный срок, **«Госорган»** вправе обратиться в суд с иском о понуждении **«Пользователя»** выполнить условия охранного обязательства в натуре и (или) о взыскании с него убытков, причиненных нарушением условий охранного обязательства.

6.3. В случае нарушения **«Пользователем»** требований настоящего охранного обязательства **«Пользователь»** несет ответственность в соответствии с действующим законодательством Российской Федерации.

7. ЧРЕЗВЫЧАЙНЫЕ ОБСТОЯТЕЛЬСТВА

7.1. При наступлении форс-мажорных обстоятельств, срок исполнения требований обязательства отодвигается на время действия вышеуказанных обстоятельств.

7.2. Ни одна из сторон не несет ответственности по убыткам и не имеет права аннулировать настоящее обязательство в силу просрочки или невозможности его исполнения, возникающих вследствие форс-мажорных обстоятельств.

7.3. Сторона, не имеющая возможность исполнить настоящее обязательство, должна немедленно известить другую сторону о наступлении и прекращении обстоятельств, препятствующих исполнению обязательства.

8. СРОК ДЕЙСТВИЯ ОБЯЗАТЕЛЬСТВА

8.1. Прекращение действия охранного обязательства или изменение его условий осуществляется в соответствии с законодательством Российской Федерации.

8.2. Акт технического осмотра объекта культурного наследия с перечнем мероприятий по его сохранению составляется один раз в пять лет, а в случае, когда значительно изменилось состояние объекта культурного наследия – незамедлительно.

ПРИЛОЖЕНИЕ: 1. Акт технического осмотра объекта культурного наследия - на 19 стр.

Приложение является неотъемлемой частью охранного обязательства.

ЮРИДИЧЕСКИЕ АДРЕСА СТОРОН:

«Госорган»: Министерство культуры Ростовской области

Адрес: 344002, г. Ростов-на-Дону, ул. Московская, 51/пер. Соборный, 15/ул. Темерницкая, 46.
тел. (863) 240-42-42

«Пользователь»: Государственное областное учреждение культуры «Аксайский военно-исторический музей»

Адрес: 346720 г. Аксай, ул. Гулаева, 110.
тел./факс (86350) 5-28-13

Директор

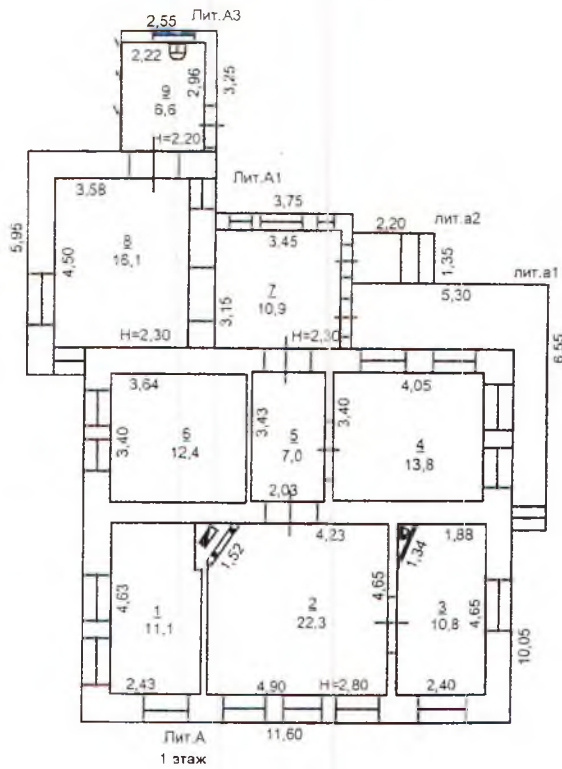


И.В. Панченко

В случае изменения адреса, номера расчетного счета, Ф.И.О. руководителя, стороны в 10-дневный срок со дня изменения должны уведомить друг друга.

ПОЭТАЖНЫЙ ПЛАН

Литер А

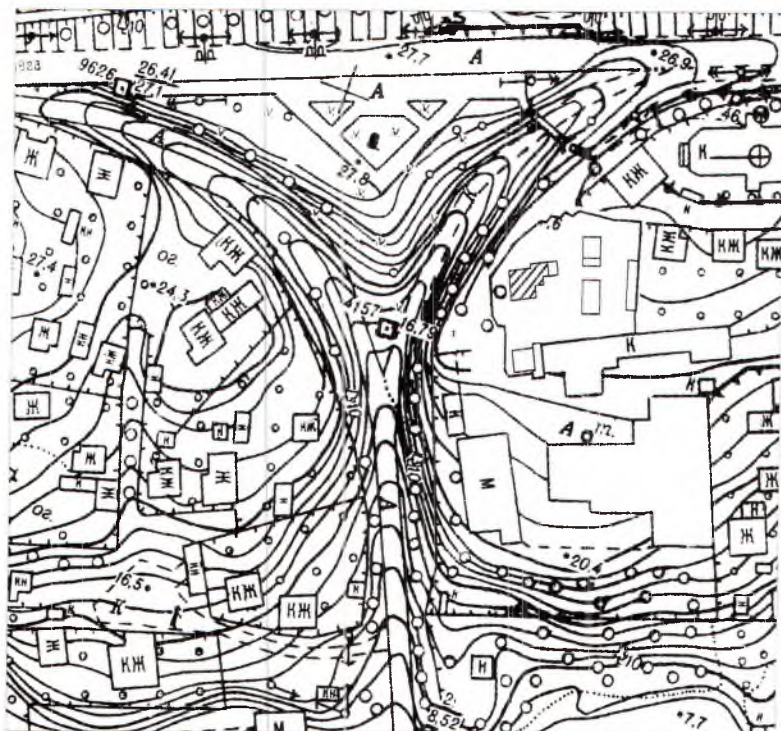


Наименование ОТИ **МУП Аксайского района "БТИ"**


Поэтажный план


Начальник отдела Г.А. Бычкова	Техник Т.И. Вострикова	Дата 2 июля 2010 г.	Адрес объекта г. Аксай Буденновский спуск № 3
Подпись <i>Г.А. Бычкова</i>	Подпись <i>Т.И. Вострикова</i>		

Ситуационный план земельного участка



Условные обозначения:

-  - «Почтовая станция:
- домик почтовой конторы;
- гостиница;
- служебная постройка»

-  - обследуемое здание



ПАСПОРТ ДОСТУПНОСТИ
объекта социальной инфраструктуры (ОСИ)
№ 02

1. Общие сведения об объекте

1.1. Наименование (вид) объекта Здание «Домик почтовой конторы» музейного комплекса «Почтовая станция» ГБУК РО «Ахсайский военно-исторический музей», нежилое, является памятником истории регионального значения

1.2. Адрес объекта Ростовская область, город Ахсай, ул. Буденновский спуск, дом 3

1.3. Сведения о размещении объекта:

- отдельно стоящее здание 1 этажа, 122,8 кв.м

- наличие прилегающего земельного участка (да, нет); 2070 кв.м

1.4. Год постройки здания 19 век, последнего капитального ремонта 2011.

1.5. Дата предстоящих плановых ремонтных работ: текущего , капитального

сведения об организации, расположенной на объекте

1.6. Название организации (учреждения), (полное юридическое наименование – согласно Уставу, краткое наименование)

Государственное бюджетное учреждение культуры Ростовской области «Ахсайский военно-исторический музей», ГБУК РО «Ахсайский военно-исторический музей»

1.7. Юридический адрес организации (учреждения) Ростовская область, город Ахсай, ул. Буденновский спуск, 3

1.8. Основание для пользования объектом (оперативное управление, аренда, собственность) оперативное управление

1.9. Форма собственности (государственная, негосударственная) государственная

1.10. Территориальная принадлежность (федеральная, региональная, муниципальная) областная

1.11. Вышестоящая организация Министерство культуры Ростовской области

1.12. Адрес вышестоящей организации, другие координаты г. Ростов на Дону, ул. Московская, 51/пер. Соборный, 15/ул. Темерницкая, 46,

2. Характеристика деятельности организации на объекте (по обслуживанию населения)

2.1 Сфера деятельности (здравоохранение, образование, социальная защита, физическая культура и спорт, культура, связь и информация, транспорт, жилой фонд, потребительский рынок и сфера услуг, другое)

культура

2.2 Виды оказываемых услуг Обеспечение доступа посетителей к культурным ценностям, музейным фондам, представленным в экспозициях и на выставках музея. Осуществление демонстраций научно-популярных фильмов по истории, культуре, природе, созданных с использованием собственных музейных коллекций. Оказание информационных и консультационных услуг, научно-методической помощи. Оказание услуг по организации конференций, семинаров, выставок, проведению лекций, экскурсий, концертов, музыкальных вечеров, творческих встреч, конкурсов, фестивалей, праздников, лекториев, кружков и клубов исторической, краеведческой направленности, художественных студий, а также проведения музейных мероприятий. Организация и функционирование мастер-классов в сфере музейного дела и прикладного искусства. Оказание услуг по экскурсионному обслуживанию граждан и юридических лиц вне места нахождения музея.

2.3 Форма оказания услуг: (на объекте, с длительным пребыванием, в т.ч. проживанием, на дому, дистанционно) на объекте

2.4 Категории обслуживаемого населения по возрасту: (дети, взрослые трудоспособного возраста, пожилые; все возрастные категории) все категории

2.5 Категории обслуживаемых инвалидов: инвалиды с нарушениями опорно-двигательного аппарата; нарушениями зрения, нарушениями слуха, нарушениями умственного развития.

2.6 Плановая мощность: посещаемость (количество обслуживаемых в день), вместимость, пропускная способность 200 чел, посещаемость – 30 чел

2.7 Участие в исполнении ИПР инвалида, ребенка-инвалида (да, нет) инвалидов

3. Состояние доступности объекта

3.1 Путь следования к объекту пассажирским транспортом

(описать маршрут движения с использованием пассажирского транспорта)

городской автотранспорт до остановки «Буденновский спуск» по ул. Гугаева, далее 250м. до здания по переходному мосту, лестнице (25 ступеней) пешеходной дорожке,

наличие адаптированного пассажирского транспорта к объекту не предусмотрено

3.2 Путь к объекту от ближайшей остановки пассажирского транспорта:

3.2.1 расстояние до объекта от остановки транспорта 240 м.

3.2.2 время движения (пешком) 5 минут

3.2.3 наличие выделенного от проезжей части пешеходного пути (да, нет),

3.2.4 Перекрестки: *нерегулируемые; регулируемые, со звуковой сигнализацией, таймером; нет*

3.2.5 Информация на пути следования к объекту: *акустическая, тактильная, визуальная; нет*

3.2.6 Перепады высоты на пути: *есть, нет бордюры с адаптированными пешеходными уклонами не более 5%., переходной мост (20 ступеней), каменная лестница (25 ступеней)*

Их обустройство для инвалидов на коляске: *да, нет*

3.3 Организация доступности объекта для инвалидов – форма обслуживания*

№№ п/п	Категория инвалидов (вид нарушения)	Вариант организации доступности объекта (формы обслуживания)*
1.	Все категории инвалидов и МГН	
	<i>в том числе инвалиды:</i>	
2	передвигающиеся на креслах-колясках	«ДУ»
3	с нарушениями опорно-двигательного аппарата	«ДУ»
4	с нарушениями зрения	«ДУ»
5	с нарушениями слуха	«ДУ»
6	с нарушениями умственного развития	«ДУ»

* - указывается один из вариантов: «А» доступность всех зон и помещений - универсальная, «Б» доступны специально выделенные участки и помещения, «ДУ» доступность условная: дополнительная помощь сотрудника, услуги на дому, дистанционно, «ВНД» не организована доступность.

3.4 Состояние доступности основных структурно-функциональных зон

№ п \п	Основные структурно- функциональные зоны	Состояние доступности, в том числе для основных категорий инвалидов**
1	Территория, прилегающая к зданию (участок)	<i>ДЧ-В</i>
2	Вход (входы) в здание	<i>ДЧ-И (О, Г, У)</i>
3	Путь (пути) движения внутри здания (в т.ч. пути эвакуации)	<i>ДУ</i>
4	Зона целевого назначения здания (целевого посещения объекта)	<i>ДУ</i>
5	Санитарно-гигиенические помещения	<i>нет</i>
6	Система информации и связи (на всех зонах)	<i>ДУ</i>
7	Пути движения к объекту (от остановки транспорта)	<i>ДЧ-И (Г,У)</i>

** Указывается: **ДП-В** - доступно полностью всем; **ДП-И** (К, О, С, Г, У) – доступно полностью избирательно (указать категории инвалидов); **ДЧ-В** - доступно частично всем; **ДЧ-И** (К, О, С, Г, У) – доступно частично избирательно (указать категории инвалидов); **ДУ** - доступно условно, **ВНД** – временно недоступно

3.5. ИТОГОВОЕ ЗАКЛЮЧЕНИЕ о состоянии доступности ОСИ:

ДУ

доступно

условно

4. Управленческое решение

4.1. Рекомендации по адаптации основных структурных элементов объекта

№ № п \п	Основные структурно-функциональные зоны объекта	Рекомендации по адаптации объекта (вид работы)*
1	Территория, прилегающая к зданию (участок)	<i>Не нуждается</i>
2	Вход (входы) в здание	<i>технические решения невозможны – организация альтернативной формы обслуживания на дому для инвалидов, не имеющих возможность передвигаться.</i>
3	Путь (пути) движения внутри здания (в т.ч. пути эвакуации)	<i>Не нуждается</i>
4	Зона целевого назначения здания (целевого посещения объекта)	<i>Не нуждается</i>
5	Санитарно-гигиенические помещения	<i>Нет</i>
6	Система информации на объекте (на всех зонах)	<i>Не нуждается</i>
7	Пути движения к объекту (от остановки транспорта)	<i>технические решения невозможны – организация альтернативной формы обслуживания на дому для инвалидов, не имеющих возможность передвигаться.</i>
8	Все зоны и участки	<i>Дополнительно: организация альтернативной формы обслуживания – на дому для инвалидов, не имеющих возможность передвигаться.</i>

*- указывается один из вариантов (видов работ): не нуждается; ремонт (текущий, капитальный); индивидуальное решение с ТСР; технические решения невозможны – организация альтернативной формы обслуживания

4.2. Период проведения работ _____ с 17.05.2013г. по 01.09.2013г.

в рамках исполнения _____ Акта обследования от 17.05.2013г. №2

(указывается наименование документа:
программы, плана)

4.3 Результат (по состоянию доступности) после выполнения работ по адаптации доступно всем полностью с дополнительной организацией альтернативной формы обслуживания – на дому для инвалидов не имеющих возможность передвигаться

Оценка результата исполнения программы, плана (по состоянию доступности)

ДУ _____ доступно условно

4.4. Для принятия решения требуется. не требуется (нужное подчеркнуть):

Согласование _____ - _____

4.5. Информация размещена (обновлена) на Карте доступности субъекта РФ дата 01.09.2013г сайт ГБУК РО «Аксацкий военно-исторический музей»
(наименование сайта, портала)

5. Особые отметки

Паспорт сформирован на основании:

1. Акта обследования объекта: № акта 02 от «17» мая 2013 г.

2. Решения Комиссии _____ от «_____» _____ 2013 г.



УТВЕРЖДАЮ
Директор ГБУК РО «Аксайский
военно-исторический музей»
И.В. Панченко
2013 г.

**АКТ ОБСЛЕДОВАНИЯ
объекта социальной инфраструктуры
К ПАСПОРТУ ДОСТУПНОСТИ ОСИ
№ 02**

Ростовская область

Наименование территориального
образования субъекта РФ

1. Общие сведения об объекте

1.1. Наименование (вид) объекта Здание «Домик почтовой конторы» музейного
комплекса «Почтовая станция» ГБУК РО «Аксайский военно-исторический музей»
нежилое, памятник архитектуры регионального значения

1.2. Адрес объекта Ростовская область, город Аксай, ул. Буденновский спуск, дом
3

1.3. Сведения о размещении объекта:

- отдельно стоящее здание 1этажей, 122,8 кв.м

- наличие прилегающего земельного участка (да, нет); 2070 кв.м

1.4. Год постройки здания 19 век, последнего капитального ремонта -2011г.

1.5. Дата предстоящих плановых ремонтных работ: текущего
капитального

1.6. Название организации (учреждения), (полное юридическое наименование –
согласно Уставу, краткое наименование)

Государственное бюджетное учреждение культуры Ростовской области
«Аксайский военно-исторический музей», ГБУК РО «Аксайский военно-
исторический музей»

1.7. Юридический адрес организации (учреждения) Ростовская область, город
Аксай, ул. Гулаева, 110

2. Характеристика деятельности организации на объекте

Дополнительная информация деятельность в области культуры Ростовской
области

Дополнительная информация _____ деятельность в области культуры Ростовской области _____.

3. Состояние доступности объекта

3.1 Путь следования к объекту пассажирским транспортом

(описать маршрут движения с использованием пассажирского транспорта)

городской автотранспорт до остановки «Буденновский спуск» по ул. Гулаева, далее 250м. до здания

по пешеходной дорожке, через переходной мост и каменную лестницу, далее по тротуару по двору к входу в здание

наличие адаптированного пассажирского транспорта к объекту _____ не предусмотрено _____.

3.2 Путь к объекту от ближайшей остановки пассажирского транспорта:

3.2.1 расстояние до объекта от остановки транспорта 240 м

3.2.2 время движения (пешком) 5 мин

3.2.3 наличие выделенного от проезжей части пешеходного пути (да, нет),

3.2.4 Перекрестки: нерегулируемые; регулируемые, со звуковой сигнализацией, таймером; нет

3.2.5 Информация на пути следования к объекту: акустическая, тактильная, визуальная; нет

3.2.6 Перепады высоты на пути: -, нет надземный пешеходный переход и каменная лестница

Их обустройство для инвалидов на коляске: да, нет (не соответствует благоустройству пешеходных дорожек нормативным требованиям по ГОСТу)

3.3 Организация доступности объекта для инвалидов – форма обслуживания

№№ п/п	Категория инвалидов (вид нарушения)	Вариант организации доступности объекта (формы обслуживания)*
1.	Все категории инвалидов и МГН	
	<i>в том числе инвалиды:</i>	
2	передвигающиеся на креслах-колясках	«ДЧ-В»
3	с нарушениями опорно-двигательного аппарата	«ДУ»
4	с нарушениями зрения	«ДУ»
5	с нарушениями слуха	«ДУ»
6	с нарушениями умственного развития	«ДУ»

* - указывается один из вариантов: «А» доступность всех зон и помещений - универсальная, «Б» доступны специально выделенные участки и помещения, «ДУ» доступность условная: дополнительная помощь сотрудника, услуги на дому, дистанционно, «ВНД» не организована доступность.

3.4 Состояние доступности основных структурно-функциональных зон

№ № п/п	Основные структурно-функциональные зоны	Состояние доступности, в том числе для основных категорий инвалидов**	Приложение	
			№ на плане	№ фото
1	Территория, прилегающая к зданию (участок)	ДЧ-В		5
2	Вход (входы) в здание	ДЧ-И (О, Г, У)		6

3	Путь (пути) движения внутри здания (в т.ч. пути эвакуации)	ДУ	-	8,10,11
4	Зона целевого назначения здания (целевого посещения объекта)	ДУ)	-	9
5	Санитарно-гигиенические помещения	нет	-	-
6	Система информации и связи (на всех зонах)	ДУ	-	7
7	Пути движения к объекту (от остановки транспорта)	ДУ	-	1,2,3,4

** Указывается: ДП-В - доступно полностью всем; ДП-И (К, О, С, Г, У) – доступно полностью избирательно (указать категории инвалидов); ДЧ-В - доступно частично всем; ДЧ-И (К, О, С, Г, У) – доступно частично избирательно (указать категории инвалидов); ДУ - доступно условно, ВИД - недоступно

3.5. ИТОГОВОЕ ЗАКЛЮЧЕНИЕ о состоянии доступности ОСИ: ДУ

4. Управленческое решение (проект)

4.1. Рекомендации по адаптации основных структурных элементов объекта:

№ п/п	Основные структурно-функциональные зоны объекта	Рекомендации по адаптации объекта (вид работы)*
1	Территория, прилегающая к зданию (участок)	Не нуждается
2	Вход (входы) в здание	организация альтернативной формы обслуживания
3	Путь (пути) движения внутри здания (в т.ч. пути эвакуации)	Не нуждается
4	Зона целевого назначения здания (целевого посещения объекта)	Не нуждается
5	Санитарно-гигиенические помещения	-
6	Система информации на объекте (на всех зонах)	Не нуждается
7	Пути движения к объекту (от остановки транспорта)	организация альтернативной формы обслуживания
		Не нуждается

8.	Все зоны и участки	
----	---------------------------	--

*- указывается один из вариантов (видов работ): не нуждается; ремонт (текущий, капитальный); индивидуальное решение с ТСР; технические решения невозможны – организация альтернативной формы обслуживания

4.2. Период проведения работ с 20 мая 20013г по
 в рамках исполнения Акт обследования от 17.05.2013г. №2
 (указывается наименование документа: программы, плана)

4.3 Ожидаемый результат (по состоянию доступности) после выполнения работ по адаптации
доступно условно.

Оценка результата исполнения программы, плана (по состоянию доступности)
ДУ Доступно условно всем группам МГН кроме инвалидов по зрению и на кресло колясках

4.4. Для принятия решения требуется, **не требуется** (нужное подчеркнуть):

4.4.1. согласование на Комиссии не требуется
 (наименование Комиссии по координации деятельности в сфере обеспечения доступной среды жизнедеятельности для инвалидов и других МГН)

4.4.2. согласование работ с надзорными органами (в сфере проектирования и строительства, архитектуры, охраны памятников, другое - указать) не требуется

4.4.3. техническая экспертиза; разработка проектно-сметной документации;

4.4.4. согласование с вышестоящей организацией (собственником объекта);

4.4.5. согласование с общественными организациями инвалидов Общество инвалидов Аксайского района

4.7. Информация может быть размещена (обновлена) на Карте доступности субъекта РФ

сайт ГБУК РО «Аксайский военно-исторический музей»

(наименование сайта, портала)

5. Особые отметки

ПРИЛОЖЕНИЯ:

Результаты обследования:

- | | |
|--------------------------------------------|----------------|
| 1. Территории, прилегающей к объекту | на <u>2</u> л. |
| 2. Входа (входов) в здание | на <u>2</u> л. |
| 3. Путей движения в здании | на <u>2</u> л. |
| 4. Зоны целевого назначения объекта | на <u>4</u> л. |
| 5. Санитарно-гигиенических помещений | на <u>2</u> л. |
| 6. Системы информации (и связи) на объекте | на <u>2</u> л. |

Результаты фотофиксации на объекте есть на _____ л.
Поэтажные планы, паспорт БТИ есть на 1 _____ л.
Другое (в том числе дополнительная информация о путях движения к объекту)

Руководитель
рабочей группы Заместитель директора музея по АХЧ Григоренко О.В.
[Подпись]
(Должность, Ф.И.О.) (Подпись)

Члены рабочей группы:

Заместитель директора музея по научной работе Загайнова О.Н.
[Подпись]
(Должность, Ф.И.О.) (Подпись)

Заведующий отделом «Почтовая станция» Аваков П.А.
[Подпись]
(Должность, Ф.И.О.) (Подпись)

Заведующий отделом «Таможенная застава» Соломаха И.В.
[Подпись]
(Должность, Ф.И.О.) (Подпись)

Заведующий отделом «Военно-исторический комплекс» Апанасенко Н.Н.
[Подпись]
(Должность, Ф.И.О.) (Подпись)

В том числе:

представители общественных организаций инвалидов:

Председатель общественной городской организации инвалидов
[Подпись]
(Должность, Ф.И.О.) (Подпись)



к Акту обследования ОСИ к паспорту доступности ОСИ № 02 от «17» мая 2013 г.

I Результаты обследования:**1. Территории, прилегающей к зданию (участка)**

Здание «Домик почтовой конторы» музейного комплекса «Почтовая станция» ГБУК РО «Аксайский военно-исторический музей», Ростовская область, город Аксай, ул. Буденновский спуск, дом 3
 Наименование объекта, адрес

№ п/п	Наименование функционально-планировочного элемента	Наличие элемента			Выявленные нарушения и замечания		Работы по адаптации объектов	
		есть/нет	№ на плане	№ фото	Содержание	Значимо для инвалида (категория)	Содержание	Виды работ
1.1	Вход (входы) на территорию	нет	5-6	5-6	К зданию примыкает лестница 5 ступеней и небольшая площадь перед центральным входом.	ДП-В	-	-
1.2	Путь (пути) движения на территории	есть	5	12	Пешеходные пути движения покрытие скользкое, шириной более 2 м. Уклоны пешеходных дорожек превышают 5%. Переходной мост, каменная лестница от остановки на путях движения затрудняет доступ МГН и людей, использующих кресло-коляски к зданию.	ДП-В	Нанесение тактильной рельефной разметки нецелесообразно, так как предполагает обозначение на всем пути движения инвалидов по зрению от ближайшей автобусной остановки до здания. Возможно, нанесение тактильной рельефной разметки непосредственно у здания при условии ремонта и выравнивания тротуарного покрытия перед центральным входом.	Ремонт капитальный.
1.3	Лестница (наружная)	есть	6	6	Имеется деревянная лестница в 5 ступеней с перилами	ДЧ-В	Реконструкция ступеней невозможна - здание - памятник архитектуры XIX века	--
1.4	Пандус (наружный)	нет	-	-	Пандуса нет	-	Устройство мини-пандуса невозможно, здание - памятник архитектуры XIX века	-
1.5	Автостоянка и парковка	нет	-	-	Не предусмотрено.	ДП-В	Согласовать с дорожной службой организацию парковочных мест для автомобилей	Ремонт капитальный.

						инвалидов.	
ОБЩИЕ требования к зоне	есть	-		Не адаптировано для всех групп МГН.	ДП-В	Обеспечить доступность всех групп МГН.	Ремонт капитальный.

II Заключение по зоне:

Наименование структурно-функциональной зоны	Состояние доступности* (к пункту 3.4 Акта обследования ОСИ)	Приложение		Рекомендации по адаптации (вид работы)** к пункту 4.1 Акта обследования ОСИ
		№ на плане	№ фото	
Путь (пути) движения к зданию на территории.	ДЧ-И (О, С, Г, У)	-	5,6	Нанесение тактильной рельефной разметки нецелесообразно, так как предполагает обозначение на всем пути движения инвалидов по зрению от ближайшей автобусной остановки до здания. Возможно, нанесение тактильной рельефной разметки непосредственно у здания при условии ремонта и выравнивания тротуарного покрытия перед центральным входом. Ремонт капитальный. Согласовать и выполнить СП 113.13330.2012. «СНиП 21.02-99 Стоянки автомобилей» Ремонт капитальный.
Автостоянка и парковка	ВНД	-	нет	

* указывается: ДП-В - доступно полностью всем; ДП-И (К, О, С, Г, У) – доступно полностью избирательно (указать категории инвалидов); ДЧ-В - доступно частично всем; ДЧ-И (К, О, С, Г, У) – доступно частично избирательно (указать категории инвалидов); ДУ - доступно условно, ВНД - недоступно

**указывается один из вариантов: не нуждается; ремонт (текущий, капитальный); индивидуальное решение с ТСР; технические решения невозможны – организация альтернативной формы обслуживания

Комментарий к заключению: Выполнить в комплексе ремонт тротуарного покрытия и устройство мини-пандуса перед зданием и согласовать организацию автостоянки для автотранспорта инвалидов у здания – СП 59.13330.2012. «СНиП 35.01-2001 Доступность зданий и сооружений для маломобильных групп населения»

Приложение 2
к Акту обследования ОСИ к паспорту доступности ОСИ № 02 от «17» мая 2013 г.

I Результаты обследования: 2. Входа (входов) в здание

Здание «Домик почтовой конторы» музейного комплекса «Почтовая станция» ГБУК РО «Аксайский военно-исторический музей», Ростовская область, город Аксай, ул. Буденновский спуск, дом 3

Наименование объекта, адрес

№ п/п	Наименование функционально-планировочного элемента	Наличие элемента			Выявленные нарушения и замечания		Работы по адаптации объектов	
		есть/нет	№ на плане	№ фото	Содержание	Значимо для инвалида (категория)	Содержание	Виды работ
2.1	Лестница (наружная)	есть	6	6	Поручни не соответствуют установленным стандартам ГОСТа (здание-памятник архитектуры, все элементы выдержаны в стиле)	ДП-И (О, С, Г, У)	Адаптировать поручни для инвалидов с нарушением опорно-двигательного аппарата.	Ремонт текущий.
2.2	Пандус (наружный)	нет	-		Нет пандуса (наружного и внутреннего)	ДП-В	Устройство мини-пандуса невозможно, здание – памятник архитектуры XIX века	-
2.3	Входная площадка (перед дверью)	есть	-	6	Адаптирована для всех	ДП-В	-	-
2.4	Дверь (входная)	есть	8	8	Адаптирована для всех, распашные	ДП-В	-	-
2.5	Тамбур	нет	7	7	Адаптирован для всех	ДП-В	-	-
	ОБЩИЕ требования к зоне	есть	-	16, 17	Не адаптировано для всех групп МГН.	ДП-В	Обеспечить доступность всех групп МГН.	Ремонт текущий.

II Заключение по зоне:

Наименование структурно-функциональной зоны	Состояние доступности* (к пункту 3.4 Акта обследования ОСИ)	Приложение		Рекомендации по адаптации (вид работы)** к пункту 4.1 Акта обследования ОСИ
		№ на плане	№ фото	
Лестница (наружная)	ДП-И (О, С, Г, У)	6	6	Произвести монтаж поручней по ГОСТ Р 51261-99 Устройства опорные стационарные реабилитационные. Ремонт текущий.
Пандус (наружный)	нет	-	-	Устройство мини-пандуса невозможно, здание – памятник архитектуры XIX века
Входная площадка (перед дверью)	ДП-В	6	6	-

Дверь (входная)	ДП-В	8	8	
-----------------	------	---	---	--

* указывается: **ДП-В** - доступно полностью всем; **ДП-И** (К, О, С, Г, У) – доступно полностью избирательно (указать категории инвалидов); **ДЧ-В** - доступно частично всем; **ДЧ-И** (К, О, С, Г, У) – доступно частично избирательно (указать категории инвалидов); **ДУ** - доступно условно, **ВНД** - недоступно

**указывается один из вариантов: не нуждается; ремонт (текущий, капитальный); индивидуальное решение с ТСП; технические решения невозможны – организация альтернативной формы обслуживания

Комментарий к заключению: Выполнить монтаж поручней по ГОСТ Р 51261-99 Устройства опорные стационарные реабилитационные. Ремонт текущий.

– СП 59.13330.2012. «СНиП 35.01-2001 Доступность зданий и сооружений для маломобильных групп населения»

I Результаты обследования:

3. Пути (путей) движения внутри здания (в т.ч. путей эвакуации)

Здание «Домика почтовой конторы» музейного комплекса «Почтовая станция» ГБУК
РО «Аксайский военно-исторический музей», Ростовская область,
город Аксай, ул. Буденновский спуск, дом 3

Наименование объекта, адрес

№ п/п	Наименование функционально-планировочного элемента	Наличие элемента			Выявленные нарушения и замечания		Работы по адаптации объектов	
		есть/нет	№ на плане	№ фото	Содержание	Значимо для инвалида (категория)	Содержание	Виды работ
3.1	Коридор (вестибюль, зона ожидания, галерея, балкон)	<i>есть</i>	7	7	<i>Зона ожидания адаптирована для всех групп МГН</i>	<i>ДП-В</i>	-	-
3.2	Лестница (внутри здания)	<i>нет</i>	-					
3.3	Пандус (внутри здания)	<i>нет</i>	-	-				
3.4	Лифт пассажирский (или подъемник)	<i>нет</i>	-			-	-	-
3.5	Двери	<i>есть</i>	8	8	<i>Адаптированы</i>	<i>ДП-В</i>	-	-
3.6	Пути эвакуации (в т.ч. зоны безопасности)	<i>есть</i>	-	11	<i>Адаптированы</i>	<i>ДП-В</i>	-	-
	ОБЩИЕ требования к зоне	<i>есть</i>	-	18	<i>Адаптировано для всех групп МГН.</i>	<i>ДП-В</i>	-	-

II Заключение по зоне:

Наименование структурно-функциональной зоны	Состояние доступности* (к пункту 3.4 Акта обследования ОСИ)	Приложение		Рекомендации по адаптации (вид работы)** к пункту 4.1 Акта обследования ОСИ
		№ на плане	№ фото	

* указывается: **ДП-В** - доступно полностью всем; **ДП-И** (К, О, С, Г, У) – доступно полностью избирательно (указать категории инвалидов); **ДЧ-В** - доступно частично всем; **ДЧ-И** (К, О, С, Г, У) – доступно частично избирательно (указать категории инвалидов); **ДУ** - доступно условно, **ВНД** - недоступно

**указывается один из вариантов: не нуждается; ремонт (текущий, капитальный); индивидуальное решение с ТСР; технические решения невозможны – организация альтернативной формы обслуживания

Комментарий к заключению: Доступно условно

I Результаты обследования:**4. Зоны целевого назначения здания (целевого посещения объекта)****Вариант I – зона обслуживания инвалидов**

Здание «Домик почтовой конторы» музейного комплекса «Почтовая станция» ГБУК
РО «Аксайский военно-исторический музей», Ростовская область,
город Аксай, ул. Буденновский спуск, дом 3

№ п/п	Наименование функционально-планировочного элемента	Наличие элемента			Выявленные нарушения и замечания		Работы по адаптации объектов	
		есть/нет	№ на плане	№ фото	Содержание	Значимо для инвалида (категория)	Содержание	Виды работ
4.1	Кабинетная форма обслуживания	нет	-					
4.2	Зальная форма обслуживания	да	9	9	Условно Адаптирована для всех групп МГН,-	ДУ	-	-
4.3	Прилавочная форма обслуживания	нет	-	-	-	-	-	-
4.4	Форма обслуживания с перемещением по маршруту	да	9	9	Условно Адаптирована для всех групп МГН,-	ДУ	-	-
4.5	Кабинет индивидуального обслуживания	нет	-	-	-	-	-	-
	ОБЩИЕ требования к зоне	есть	8-11	8-11	Условно Адаптирована для всех групп МГН,-	ДУ		

II Заключение по зоне:

Наименование структурно-функциональной зоны	Состояние доступности* (к пункту 3.4 Акта обследования ОСИ)	Приложение		Рекомендации по адаптации (вид работы)** к пункту 4.1 Акта обследования ОСИ
		№ на плане	№ фото	
Зальная форма обслуживания	ДУ	9	9	-

* указывается: **ДП-В** - доступно полностью всем; **ДП-И** (К, О, С, Г, У) – доступно полностью избирательно (указать категории инвалидов); **ДЧ-В** - доступно частично всем; **ДЧ-И** (К, О, С, Г, У) – доступно частично избирательно (указать категории инвалидов); **ДУ** - доступно условно, **ВНД** - недоступно

**указывается один из вариантов: не нуждается; ремонт (текущий, капитальный); индивидуальное решение с ТСП; технические решения невозможны – организация альтернативной формы обслуживания

Комментарий к заключению: Выставочные залы, где предоставляется услуга, адаптированы условно для всех категорий инвалидов

I Результаты обследования:

**4. Зоны целевого назначения здания (целевого посещения объекта)
Вариант II – места приложения труда**

Наименование функционально-планировочного элемента	Наличие элемента			Выявленные нарушения и замечания		Работы по адаптации объектов	
	есть/нет	№ на плане	№ фото	Содержание	Значимо для инвалида (категория)	Содержание	Виды работ
Место приложения труда	нет	-	-	-	-	-	-

II Заключение по зоне:

Наименование структурно-функциональной зоны	Состояние доступности* (к пункту 3.4 Акта обследования ОСИ)	Приложение		Рекомендации по адаптации (вид работы)** к пункту 4.1 Акта обследования ОСИ
		№ на плане	№ фото	
-	-	-	-	<i>Нет места приложения труда посетителей любых групп</i>

* указывается: **ДП-В** - доступно полностью всем; **ДП-И** (К, О, С, Г, У) – доступно полностью избирательно (указать категории инвалидов); **ДЧ-В** - доступно частично всем; **ДЧ-И** (К, О, С, Г, У) – доступно частично избирательно (указать категории инвалидов); **ДУ** - доступно условно, **ВНД** - недоступно

**указывается один из вариантов: не нуждается; ремонт (текущий, капитальный); индивидуальное решение с ТСР; технические решения невозможны – организация альтернативной формы обслуживания

Комментарий
к заключению:

к

I Результаты обследования:

**4. Зоны целевого назначения здания (целевого посещения объекта)
Вариант III – жилые помещения**

Наименование функционально-планировочного элемента	Наличие элемента			Выявленные нарушения и замечания		Работы по адаптации объектов	
	есть/ нет	№ на плане	№ фото	Содержание	Значимо для инвалида (категория)	Содержание	Виды работ
Жилые помещения	нет	-	-	-	-	-	-

II Заключение по зоне:

Наименование структурно-функциональной зоны	Состояние доступности* (к пункту 3.4 Акта обследования ОСИ)	Приложение		Рекомендации по адаптации (вид работы)** к пункту 4.1 Акта обследования ОСИ
		№ на плане	№ фото	
-	-	-	-	-

* указывается: **ДП-В** - доступно полностью всем; **ДП-И** (К, О, С, Г, У) – доступно полностью избирательно (указать категории инвалидов); **ДЧ-В** - доступно частично всем; **ДЧ-И** (К, О, С, Г, У) – доступно частично избирательно (указать категории инвалидов); **ДУ** - доступно условно, **ВНД** - недоступно

**указывается один из вариантов: не нуждается; ремонт (текущий, капитальный); индивидуальное решение с ТСР; технические решения невозможны – организация альтернативной формы обслуживания

Комментарий

к

заключению: _____

**I Результаты обследования:
5. Санитарно-гигиенических помещений**

Здание «Домик почтовой конторы» музейного комплекса «Почтовая станция» ГБУК
РО «Аксайский военно-исторический музей», Ростовская область,
город Аксай, ул. Буденновский спуск, дом 3
Наименование объекта, адрес

№ п/п	Наименование функционально-планировочного элемента	Наличие элемента			Выявленные нарушения и замечания		Работы по адаптации объектов	
		есть/нет	№ на плане	№ фото	Содержание	Значимо для инвалида (категория)	Содержание	Виды работ
5.1	Туалетная комната	нет	-	-		-	-	-
5.2	Душевая/ ванная комната	нет	-	-		-	-	-
5.3	Бытовая комната (гардеробная)	нет	-	-		-	-	-
	ОБЩИЕ требования к зоне	нет	-	-		-	-	-

II Заключение по зоне:

Наименование структурно-функциональной зоны	Состояние доступности* (к пункту 3.4 Акта обследования ОСИ)	Приложение		Рекомендации по адаптации (вид работы)** к пункту 4.1 Акта обследования ОСИ
		№ на плане	№ фото	
нет	-	-	-	-

* указывается: **ДП-В** - доступно полностью всем; **ДП-И** (К, О, С, Г, У) – доступно полностью избирательно (указать категории инвалидов); **ДЧ-В** - доступно частично всем; **ДЧ-И** (К, О, С, Г, У) – доступно частично избирательно (указать категории инвалидов); **ДУ** - доступно условно, **ВНД** - недоступно

**указывается один из вариантов: не нуждается; ремонт (текущий, капитальный); индивидуальное решение с ТСР; технические решения невозможны – организация альтернативной формы обслуживания

Комментарий к заключению: _____»

**I Результаты обследования:
6. Системы информации на объекте**

Здание «Домик почтовой конторы» музейного комплекса «Почтовая станция» ГБУК
РО «Аксайский военно-исторический музей», Ростовская область,
город Аксай, ул. Буденновский спуск, дом 3
Наименование объекта, адрес

№ п/п	Наименование функционально-планировочного элемента	Наличие элемента			Выявленные нарушения и замечания		Работы по адаптации объектов	
		есть/нет	№ на плане	№ фото	Содержание	Значимо для инвалида (категория)	Содержание	Виды работ
6.1	Визуальные средства	есть	7	7	Условно адаптированы для МГН.	ДУ	Разместить визуальные средства значимые для инвалидов в том числе по зрению зрению.	Ремонт текущий
6.2	Акустические средства	нет	-	-	нет	ВНД	Установить акустические средства значимые для инвалидов по зрению.	Ремонт текущий
6.3	Тактильные средства	нет	-	-	нет.	ВНД	Нанести тактильные средства значимые для инвалидов по зрению.	Ремонт текущий
	ОБЩИЕ требования к зоне	-	-	-	Не адаптировано для всех групп МГН.	ВНД	Обеспечить значимость для всех групп МГН.	Ремонт текущий

II Заключение по зоне:

Наименование структурно-функциональной зоны	Состояние доступности* (к пункту 3.4 Акта обследования ОСИ)	Приложение		Рекомендации по адаптации (вид работы)** к пункту 4.1 Акта обследования ОСИ
		№ на плане	№ фото	

Визуальные средства	ДУ	-		Разместить визуальные средства значимые для инвалидов в то числе по зрению. ГОСТ Р 52131-2003 Средства отображения информации знаковые для инвалидов. Ремонт текущий.
Акустические средства	ВНД	-		Установить акустические средства значимые для инвалидов по зрению и слуху. ГОСТ Р 51671-2000 Средства связи и информации технические общего пользования, доступные для инвалидов. Ремонт текущий.
Тактильные средства	ВНД	-	-	Нанести тактильные средства значимые для инвалидов в то числе по зрению. ГОСТ Р 52875-2007 Указатели тактильные наземные для инвалидов по зрению. Ремонт текущий.

* указывается: **ДП-В** - доступно полностью всем; **ДП-И** (К, О, С, Г, У) – доступно полностью избирательно (указать категории инвалидов); **ДЧ-В** - доступно частично всем; **ДЧ-И** (К, О, С, Г, У) – доступно частично избирательно (указать категории инвалидов); **ДУ** - доступно условно, **ВНД** - недоступно

**указывается один из вариантов: не нуждается; ремонт (текущий, капитальный); индивидуальное решение с ТСП; технические решения невозможны – организация альтернативной формы обслуживания

Комментарий к заключению: Выполнить в комплексе монтаж визуальных, тактильных и акустических средств – СП 59.13330.2012. «СНиП 35.01-2001 Доступность зданий и сооружений для маломобильных групп населения».



Фото 1. Остановка автобуса «Буденновский спуск»



Фото 2. Переходной мост к музейному двору



Фото 3. Лестница переходного моста



Фото 4. Каменная лестница к музейному двору. Муниципальная территория



Фото 5. Двор музейного комплекса «Почтовая станция»



Фото 6. Вход в здание «Домик почтового смотрителя» музейного комплекса «Почтовая станция», где располагаются выставки. Памятник архитектуры регионального значения.

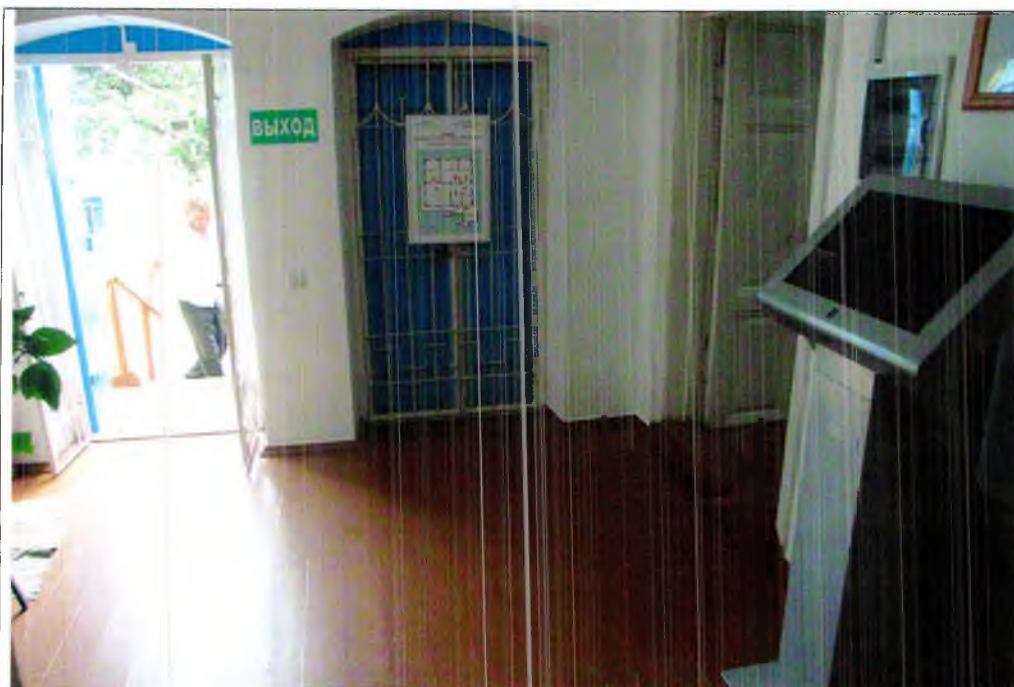


Фото 7. Информационная площадка. Здесь расположен «Уголок посетителя» и сенсорный информационный киоск.



Фото 8. Вход в выставку.

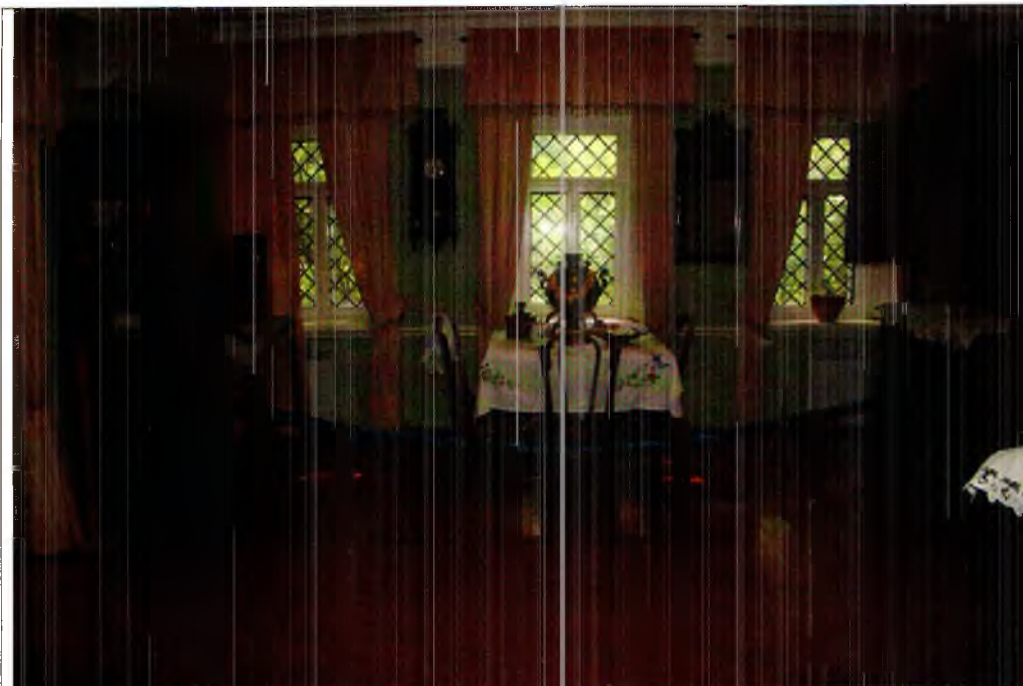


Фото 9 Выставочный зал музея.

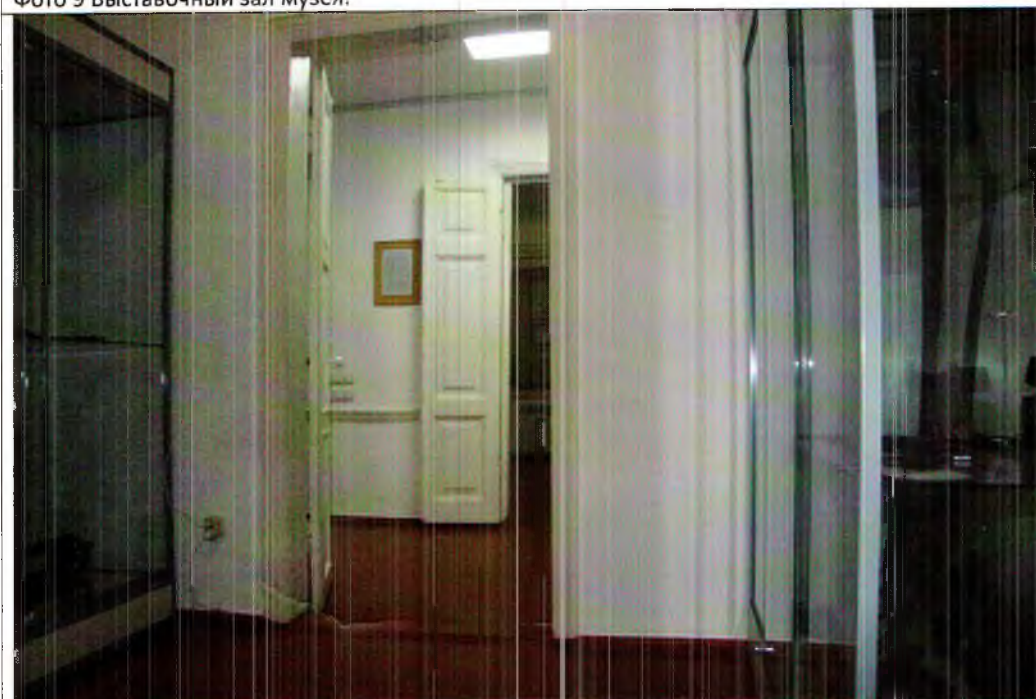


Фото 10. Выход из выставочного зала.



Фото 11. Световое обозначение эвакуационных путей к выходу



Фото 12. Пешеходные дорожки на территории

План - схема
движения от остановки общественного транспорта до объекта



Схема пути
от автобусной остановки до входа на территорию двора
музейного комплекса «Почтовая станция»
(муниципальная территория)

